



SĂ INVENTĂM VIITORUL

O introducere în domeniul
brevetelor pentru
întreprinderile mici și mijlocii



ORGANIZAȚIA
MONDIALĂ A
PROPRIETĂȚII
INTELECTUALE



Publicații din seria „Proprietatea intelectuală pentru afaceri”:

1. Crearea unei mărci: Introducere în domeniul mărcilor pentru întreprinderile mici și mijlocii. Publicația OMPI nr. 900.
2. Aspectul este important: Introducere în domeniul desenelor și modelelor industriale pentru întreprinderile mici și mijlocii. Publicația OMPI nr. 498.
3. Să inventăm viitorul: Introducere în domeniul brevetelor pentru întreprinderile mici și mijlocii. Publicația OMPI nr. 917.
4. Expresia creativă: Introducere în domeniul dreptului de autor pentru întreprinderile mici și mijlocii. Publicația OMPI nr. 918 (în curs de apariție).

Toate publicațiile sunt disponibile în librăria electronică OMPI, la adresa:
www.wipo.int/ebookshop

NOTĂ: Informațiile conținute în acest ghid nu înlocuiesc asistența juridică de specialitate. Scopul principal al ghidului se limitează la a furniza informații de bază.

OMPI Copyright (2005)

Nici o parte a acestei publicații nu poate fi reprodusă sau transmisă sub nici o formă și prin nici un mijloc, electronic sau mecanic, fără acordul scris al titularului dreptului de autor, cu excepțiile prevăzute de lege.

OSIM Copyright (2006)

Toate drepturile asupra prezentei ediții în limba română aparțin în exclusivitate OSIM.

Prefață

Aceasta este a treia publicație din seria ghidurilor pe tema „*Proprietatea Intelectuală în afaceri*”. Acest ghid se referă, în mod special, la brevete, un instrument-cheie ce mărește capacitatea unei întreprinderi de a obține profit maxim pe seama ideilor noi și inovatoare și a capacităților tehnologice. Administrarea resurselor care țin de cunoaștere, în mod special, a ideilor și conceptelor noi, este esențială pentru capacitatea oricărei întreprinderi de a schimba, adapta și descoperi noi oportunități, pentru a putea face față mediului de afaceri care se schimbă cu rapiditate.

În conformitate cu științele economice de astăzi, strategia brevetării într-o întreprindere bazată pe inovare trebuie să reprezinte factorul-cheie în strategia sa de afaceri. Acest ghid explică, într-o manieră simplă și practică, beneficiile sistemului de brevete pentru toate tipurile de întreprinderi. Cititorii sunt sfătuiți să consulte un specialist pentru problema protejării invențiilor prin brevet, precum și pentru utilizarea și aplicarea unui brevet, totuși ghidul furnizează sfaturi practice, cu scopul de a-i ajuta pe cititori să înțeleagă principiile și să poată pune întrebările potrivite atunci când consultă un expert în probleme de brevete.

Întreprinderile Mici și Mijlocii (IMM-urile) sunt încurajate să folosească acest ghid, în vederea integrării strategiei tehnologice și de brevetare în strategiile lor generale de afaceri, marketing și export. OMPI salută orice reacții în măsură să ajute la îmbunătățirea, în viitor, a ghidului, pentru a putea răspunde, în mod adecvat, cerințelor în creștere ale întreprinderilor mici și mijlocii din întreaga lume.

Versiuni naționale particularizate ale acestui ghid pot fi realizate în cooperare cu instituții naționale și parteneri locali, care sunt bineveniți să contacteze OMPI, pentru a obține o copie în vederea adaptării acestui ghid.

Kamil Idris,
Director General, OMPI



Cuprins

	Pagina
1. <u>Brevetele</u>	<u>3</u>
2. <u>Cum se obține un brevet</u>	<u>16</u>
3. <u>Brevetarea în străinătate</u>	<u>30</u>
4. <u>Comercializarea tehnologiei brevetate</u>	<u>34</u>
5. <u>Respectarea drepturilor care decurg din brevet</u>	<u>39</u>

1. Brevetele

Ce este un brevet?

Un brevet este un drept exclusiv, acordat de către stat, pentru o **invenție** ce este **nouă**, implică o activitate inventivă și **poate fi aplicată în industrie**.

Brevetul îi conferă deținătorului **dreptul exclusiv** de a împiedica sau opri alte persoane de la producerea, utilizarea, oferirea spre vânzare, vânzarea sau importarea unui produs sau a unui procedeu bazat pe invenția brevetată, fără a avea acordul prealabil al titularului. Pentru întreprindere, un brevet reprezintă un **puternic instrument de afaceri**, pentru obținerea dreptului exclusiv asupra unui produs sau a unui procedeu nou, pentru a câștiga o poziție puternică pe piață și a obține venituri suplimentare, prin acordarea de licențe. Un produs complex (cum ar fi un aparat foto, un telefon mobil sau un automobil) poate cuprinde un număr de invenții care sunt acoperite de mai multe brevete, aparținând unor titulari de brevet diferiți.

Brevetul se acordă de către **oficiul național de brevete** din țara respectivă sau de un **oficiu regional de brevete**, pentru un grup de țări. El este valabil o perioadă limitată de timp, în general **20 de ani** de la data înregistrării cererii de brevet, fiind condiționat de plata la timp a taxelor de menținere în vigoare impuse de lege. Un brevet este un **drept teritorial**, limitat la granițele geografice ale țării sau regiunii pentru care a fost acordat.

În schimbul dreptului exclusiv conferit de un brevet, solicitantului i se cere **să facă publică invenția**, în cererea de brevet, sub forma unei descrieri în scris a invenției, detaliată, corectă și completă. Brevetul acordat și, în multe țări, cererea de brevet, sunt făcute publice prin publicarea acestora într-un jurnal oficial sau într-un buletin oficial.



Un deschizător de sticle de băuturi spumoase, conceput de inventatorii argentinieni Hugo Olivera, Roberto Cardón și Eduardo Fernandez, a fost brevetat în peste 20 de țări. Produsul este comercializat în toată lumea de o întreprindere fondată de către inventatori, sub marca Descorjet.



Fabrica coreeană de căști pentru motocicliști HJC deține 42 de brevete în întreaga lume, pentru modelele inovatoare de căști și s-a bucurat de un imens succes pe piața de export, unde vinde aproximativ 95% din producția sa. Compania reinvestește 10% din vânzări în cercetare și dezvoltare și acordă o importanță foarte mare design-ului inovator, ca factor-cheie al succesului în industria căștilor pentru motocicliști.

Ce este o invenție?

În limbajul de specialitate, o **invenție** este, în general, definită ca o **soluție nouă și inventivă, la o problemă de ordin tehnic**. Aceasta se poate referi la crearea unui dispozitiv, produs, a unei metode sau a unui procedeu complet nou sau, pur și simplu, poate fi o **suită de îmbunătățiri**, aplicată unui produs sau unei metode cunoscute. Simpla descoperire a unor elemente ce există deja în natură nu este considerată, în general, drept o invenție; o invenție trebuie să implice o doză adecvată de ingeniozitate, creativitate și inventivitate umană.

Deși în zilele noastre, majoritatea invențiilor reprezintă rezultatul unor eforturi considerabile și ale unor investiții pe termen lung în Cercetare și Dezvoltare (R&D), multe îmbunătățiri tehnice, simple și ieftine, cu valoare mare pe piață, au adus venituri și profituri semnificative inventatorilor sau întreprinderilor acestora.

Puterea inovării

Evaluarea distincției dintre „invenție” și „inovare” este foarte importantă. **Invenția** se referă la o soluție tehnică pentru o problemă tehnică. Poate fi o idee novatoare sau poate fi sub forma unui model sau prototip funcțional.

Inovarea se referă la transformarea unei invenții într-un produs sau procedeu vandabil. Unele din principalele motive pentru care întreprinderile inovează sunt:

- perfecționarea proceselor de fabricație, pentru a reduce costurile și a îmbunătăți productivitatea;
- introducerea de produse noi, care să răspundă cerințelor clienților;
- menținerea în competiție înaintea firmelor concurente și/sau creșterea cotei de piață;
- siguranța dezvoltării tehnologice adecvate pentru a răspunde nevoilor actuale crescânde ale afacerii și ale clienților acesteia;

- prevenirea apariției dependenței tehnologice de tehnologia altor întreprinderi.

În economia din zilele noastre, administrarea activității de inovare în interiorul unei întreprinderi presupune o bună cunoaștere a sistemului de brevetare, pentru a se asigura obținerea de către întreprindere a unor beneficii maxime din propria capacitate inovatoare și creatoare, stabilirea de parteneriate profitabile cu alți deținători de brevete și evitarea folosirii neautorizate a tehnologiei deținute de către terți. Spre deosebire de trecut, în zilele noastre, inovarea este de multe ori complexă și se bazează pe un număr de invenții brevetate, care pot aparține unor titulari de brevet diferiți.

De ce trebuie să avem în vedere brevetarea invențiilor?

Ciclurile scurte de producție și competiția în creștere produc o presiune foarte mare asupra întreprinderilor, în sensul de a deveni inovatoare și/sau de a obține accesul la inovațiile altor întreprinderi, pentru a deveni și a rămâne competitive pe piața internă și externă. Drepturile exclusive oferite de un brevet pot fi deosebit de importante pentru întreprinderile inovatoare, făcându-le să prospere într-un climat de afaceri stimulator, riscant și dinamic. Principalele motive pentru care invențiile trebuie brevetate sunt arătate în cele ce urmează.

- **Poziția puternică pe piață și avantajul asupra firmelor concurente.** Un brevet îi conferă deținătorului dreptul exclusiv de a preveni sau a interzice terților utilizarea, în scop comercial, a invenției brevetate, reducând, astfel, nesiguranța, riscul și concurența din partea competitorilor neloiali. În cazul în care întreprinderea dumneavoastră deține sau obține permisiunea de a utiliza o invenție brevetată valoroasă, aceasta poate crea o barieră la intrarea pe piață a firmelor concurente. Acest lucru va ajuta întreprinderea dumneavoastră să devină un jucător de primă importanță pe piața relevantă.
- **Profit mai mare sau randament superior al investițiilor.** În cazul în care întreprinderea dumneavoastră a investit mult timp și mulți bani în cercetare și dezvoltare, protecția prin brevetare a invenției rezultate va ajuta la recuperarea

cheltuielilor și la obținerea unui randament superior al investițiilor.

- **Venituri suplimentare din licențierea sau cesionarea brevetului.** Ca titular de brevet, puteți ceda unor terți drepturile asupra invenției, în schimbul unor sume de bani plătibile pe loc și/sau periodic, sub formă de redevențe, cu scopul de a dobândi venituri suplimentare pentru întreprinderea dumneavoastră. Vânzarea (sau cesionarea) unui brevet implică și transferul dreptului de proprietate asupra acestuia, în timp ce acordarea licenței implică doar permisiunea utilizării invenției licențiate, în anumite condiții specificate.
- **Accesul la tehnologie prin licențierea reciprocă.** În cazul în care întreprinderea dumneavoastră este interesată în tehnologia deținută de terți, puteți folosi brevetele întreprinderii dumneavoastră pentru a negocia acorduri de licențiere reciprocă, acorduri prin care întreprinderea dumneavoastră și cealaltă parte sunt de acord să se autorizeze reciproc, pentru a utiliza unul sau mai multe din brevetele deținute de întreprinderea dumneavoastră și, respectiv, de cealaltă parte, ținând cont de condițiile specificate în contract.
- **Accesul pe piețe noi.** Licențierea brevetelor (sau a cererilor de brevet în curs de brevetare) către terți vă poate asigura accesul pe piețe noi, piețe care, în alte condiții, v-ar fi inaccesibile. Pentru a realiza acest lucru, invenția trebuie să fie protejată și pe piețele externe care vă interesează.

- **Diminuarea riscurilor de contrafacere.** Obținând protecția prin brevet, veți putea împiedica brevetarea de către terți a aceleiași invenții și veți reduce, de asemenea, posibilitatea încălcării drepturilor ce decurg din brevet, atunci când vă comercializați produsele. Un brevet în sine nu oferă libertatea de utilizare, ci împiedică brevetarea de către terți a aceleiași invenții sau a unor invenții similare și furnizează o indicație că invenția pe care ați brevetat-o este nouă și, în mod semnificativ, diferită de „stadiul anterior al tehnicii”. (Mai multe informații despre stadiul anterior al tehnicii la pag. 12).
- **Creșterea capacității de atragere a subvențiilor și/sau de obținere de fonduri la o rată rezonabilă a dobânzii.** Dreptul de proprietate asupra brevetelor (sau dreptul de a folosi brevetele altora, prin intermediul licențelor) vă poate spori capacitatea de a procura capital pentru prezentarea produsului pe piață. În unele sectoare (de exemplu biotehnologiile), deseori, trebuie să dețineți un portofoliu impresionant de brevete, pentru a atrage finanțatori.
- **Un instrument puternic pentru acțiunea împotriva competitorilor neloiali.** Pentru a vă asigura de respectarea efectivă a drepturilor exclusive conferite de brevet, s-ar putea să fiți nevoiți să îi acționați în justiție sau cel puțin să îi atenționați pe cei care vă încălcă drepturile asupra existenței brevetelor pe care le dețineți. Calitatea de titular al unui brevet vă mărește considerabil șansa de a avea

succes în acțiunea în justiție împotriva imitatorilor și a celor ce copiază o invenție protejată.

- **O imagine favorabilă pentru întreprinderea dumneavoastră.** Partenerii de afaceri, investitorii, acționarii și clienții pot considera portofoliul de brevete ca pe o demonstrație a nivelului înalt de experiență, de specializare și al capacității tehnologice a întreprinderii dumneavoastră. Acest lucru se poate dovedi util pentru atragerea de fonduri, găsirea unor noi parteneri de afaceri și creșterea imaginii publice și a valorii de piață a întreprinderii dumneavoastră. Unele întreprinderi menționează sau enumeră în reclame brevetele pe care le dețin, pentru a prezenta publicului o imagine de întreprindere inovatoare.



Brevetul Nr. US2002137433. O soluție inovatoare și premiată constând într-o mașină de găurit folosită la găurirea sticlei și a ceramicii, a fost brevetată de către inventatorul peruan Jose Vidal Martina, ceea ce i-a permis atât comercializarea directă a produsului cât și realizarea de venituri suplimentare prin licențierea invenției.

Ce alte instrumente legale sunt disponibile pentru a vă proteja produsul?

Acest ghid se concentrează asupra **brevetelor**. Totuși, în funcție de produsul în discuție, pot exista și alte drepturi de proprietate intelectuală, care sunt potrivite pentru a proteja diverse trăsături ale unui produs nou; acestea sunt:

- **Modelul de utilitate** (cunoscut și sub numele de brevet pe termen scurt, micul brevet sau brevet pentru inovații). În multe țări, unele tipuri de invenții de perfecționare sau mici adaptări ale produselor deja existente pot fi protejate ca modele de utilitate (vezi pag. 10).
- **Secretul comercial**. Informațiile comerciale confidențiale pot beneficia de protecție ca secrete comerciale, atât timp cât:
 - nu sunt, în general, cunoscute altora care lucrează cu informații de acest tip;
 - au valoare comercială pentru că sunt secrete; și
 - deținătorul acestora a luat toate măsurile necesare pentru a le păstra secrete (de exemplu, accesul restricționat la asemenea informații pe baza unei distincții de tipul „cine trebuie să știe” și încheierea de acorduri de confidențialitate) (vezi pag. 9).
- **Desenul sau modelul industrial**. Exclusivitatea asupra caracteristicilor decorative sau estetice ale unui produs poate fi obținută prin protejarea desenului sau modelului industrial, care se face sub forma unui „certificat de design”.
- **Marca**. Protecția mărcii asigură drepturi exclusive asupra semnelor distinctive folosite pentru a deosebi produsele unei întreprinderi de cele similare, ale altora.
- **Dreptul de autor și drepturile conexe**. Operele literare și artistice originale pot fi protejate prin dreptul de autor și prin drepturile conexe. Protecția dreptului de autor se aplică unui domeniu larg de lucrări, inclusiv programelor de calculator (vezi pag. 11).
- **Noile soiuri de plante**. În multe țări, un cultivator de noi soiuri de plante care îndeplinesc condițiile de noutate, diversitate, uniformitate și stabilitate și care poartă o denumire potrivită, poate obține protecție sub forma „brevetului de soi”. Pentru mai multe informații despre protecția noilor soiuri de plante, accesați site-ul www.upov.int.
- **Topografia circuitelor integrate**. Puteți obține protecția pentru topografia unui circuit integrat folosit în microcipuri și produse semiconductoare. Această protecție se poate extinde și asupra produsului final care încorporează topografia.

Dacă o invenție este brevetabilă, este oportun întotdeauna să solicităm protecția prin brevet?

Nu întotdeauna. Dacă o invenție este brevetabilă, nu înseamnă neapărat că aceasta va da naștere unei tehnologii sau unui produs viabil din punct de vedere comercial. De aceea, o evaluare atentă a argumentelor pro și contra și o analiză a alternativelor posibile sunt esențiale înaintea depunerii unei cereri de brevet. Un brevet poate fi costisitor și dificil de obținut, menținut și aplicat. Decizia de a depune sau a nu depune o cerere de brevet este efectiv o chestiune de afaceri. Aceasta trebuie să se bazeze, în primul rând, pe evaluarea probabilității obținerii unei protecții utile din punct de vedere comercial pentru o invenție care să aducă beneficii serioase în urma utilizării.

Factorii de care trebuie să se țină seama pentru a decide dacă este sau nu oportună depunerea unei cereri de brevet sunt:

- Există o piață pentru invenția respectivă?
- Care sunt alternativele la invenția dumneavoastră și cum sunt ele în comparație cu aceasta?
- Invenția folosește la îmbunătățirea unui produs deja existent sau la lansarea unui produs nou? Dacă da, se potrivește cu strategia de afaceri a întreprinderii dumneavoastră?
- Există doritori de licență sau potențiali investitori dispuși să vă ajute să comercializați invenția?
- Cât de valoroasă va fi invenția pentru afacerea dumneavoastră și pentru concurență?
- Este la îndemână descoperirea tehnologiei pe baza produsului comercializat sau

proiectarea unui alt produs mai performant, prin dezvoltarea produsului dumneavoastră?

- Care este probabilitatea ca altcineva, în special concurența, să inventeze și să breveteze ceea ce ați inventat dumneavoastră?
- O poziție de exclusivitate pe piață ar aduce un profit care să justifice cheltuielile de brevetare? (vezi pag. 20 privind cheltuielile de brevetare)
- Ce aspecte ale invenției pot fi protejate prin unul sau mai multe brevete, care ar putea fi întinderea protecției și în ce măsură aceasta va oferi protecția necesară din punct de vedere comercial?
- Va fi ușor de identificat încălcarea drepturilor care decurg din brevet și în această eventualitate sunteți pregătit să investiți timp și resurse financiare pentru apărarea drepturilor care decurg din brevet?



În 1994, o companie australiană recent înființată, ITL Corporation, a înregistrat o cerere de model de utilitate pentru primul său produs, un recipient cu un design unic, în care acele utilizate pentru recoltarea de sânge sunt retrase, după extragerea lor din vena donatorului de sânge. Modelul de utilitate a fost, mai târziu, transformat într-un brevet standard. Produsul, comercializat sub marca Donorcare, a devenit un mare succes pe piața internă și externă și a obținut premii prestigioase pentru design.

Brevet sau secret comercial?

Dacă invenția dumneavoastră pare să răspundă condițiilor de brevetabilitate (vezi pag. 10), întreprinderea dumneavoastră va trebui să opteze între a păstra invenția ca secret comercial, a o brevetă sau a se asigura că nimeni altcineva nu o poate brevetă în locul său, prin dezvăluirea acesteia (cunoscută sub numele de „**publicare defensivă**”), asigurându-i, astfel, statutul de informație de domeniu public.

În funcție de legislația țării dumneavoastră, protecția secretelor comerciale poate fi realizată în baza legilor de combatere a concurenței neloiale, prin prevederi specifice ale uneia sau mai multor legi, pe baza jurisprudenței în domeniul protecției informațiilor confidențiale, prin prevederi contractuale ale acordurilor încheiate cu angajații, consultanții, clienții și partenerii de afaceri sau printr-o combinație a celor de mai sus.

Unele dintre avantajele protecției secretului comercial sunt:

- secretele comerciale nu presupun cheltuieli de înregistrare;
- protecția secretului comercial nu impune dezvăluirea sau înregistrarea la un oficiu guvernamental, iar invenția nu se publică;
- protecția secretului comercial nu este limitată în timp;
- secretele comerciale au efect imediat.

Dezavantajele protejării invenției ca secret comercial sunt:

- dacă secretul este încorporat într-un produs nou, există posibilitatea ca cineva, descoperind secretul, să descopere tehnologia pe baza produsului și, apoi, are dreptul să-l utilizeze;
- protecția secretului comercial are efect doar împotriva obținerii, utilizării sau dezvăluirii incorecte a informației confidențiale;
- dacă un secret este dezvăluit în public, atunci oricine obține acces la acesta va fi liber să-l folosească;
- apărarea drepturilor pe baza secretului comercial este dificilă, nivelul de protecție al acestuia fiind considerabil mai slab decât în cazul brevetelor;
- un secret comercial poate fi brevetat de către terții care pot ajunge în mod independent și legitim la aceeași invenție.

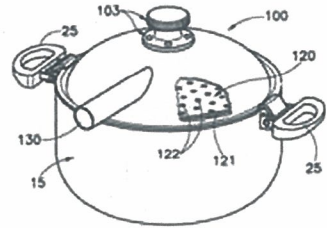
Deși brevetele și secretele comerciale pot fi percepute ca modalități alternative de protecție a invențiilor, ele sunt adesea complementare. Acest lucru se întâmplă pentru că solicitantii păstrează, în general, secretul invenției până când cererea de brevet este publicată de către oficiul de brevete. De altfel, know-how-ul privind modul de exploatare cu succes a unei invenții brevetate este, deseori, păstrat ca secret comercial.

Ce poate fi brevetat?

O invenție trebuie să îndeplinească anumite condiții pentru a i se putea acorda protecția prin brevet. Aceste condiții se referă în special la faptul că invenția revendicată trebuie:

- să aibă un **obiect brevetabil** (pag. 11);
- să fie **nouă** (condiția de noutate) (pag. 12);
- să **implice o activitate inventivă** (condiția de non-evidență) (pag. 12);
- să **poată fi utilizată industrial** (condiția de aplicabilitate) (pag. 13); și
- să fie **dezvăluită** într-o manieră clară și completă în cererea de brevet (condiția de dezvăluire) (pag. 13).

Cea mai bună cale de a înțelege aceste cerințe este studierea a ceea ce a fost deja brevetat de către alții în domeniul tehnic de interes. În acest scop puteți să consultați bazele de date de brevete (mai multe amănunte despre bazele de date de brevete în pag. 16 și 17).



*Cererea internațională Nr. PCT/IT2003/000428.
Dispozitiv pentru prepararea hranei sau a băuturilor, cu ajutorul lichidelor fierbinți.*

Modele de utilitate

lată câteva dintre caracteristicile modelelor de utilitate:

- condițiile pentru acordarea modelelor de utilitate sunt mai puțin restrictive, „activitatea inventivă” putând fi mai redusă sau chiar absentă;
- procedura de acordare a modelelor de utilitate este, în general, mai rapidă și mai simplă decât pentru acordarea brevetelor;
- nivelul taxelor de dobândire și de menținere în vigoare a unui model de utilitate este, în general, mai scăzut decât pentru un brevet;

- durata maximă a modelelor de utilitate este, de obicei, mai scurtă decât cea pentru brevete;
- în anumite țări, modelele de utilitate pot fi limitate la anumite domenii tehnologice și pot fi obținute numai pentru produse (nu și pentru procedee); și
- de obicei, o cerere sau un model de utilitate se poate transforma într-o cerere de brevet.

Când este brevetabil obiectul invenției?

În majoritatea legislațiilor naționale sau regionale în domeniul brevetelor, obiectele brevetabile sunt definite negativ și anume prin intermediul unei liste care conține ceea ce nu poate fi brevetat. Deși există diferențe considerabile între țări, cele ce urmează sunt exemple de domenii excluse din sfera brevetabilității:

- descoperiri și teorii științifice;
- creații estetice;
- planuri, reguli și metode de exercitare a activităților mentale;
- simpla descoperire a unor substanțe, sub forma în care acestea se găsesc în natură;
- invențiile contrare ordinii publice, bunelor moravuri sau care pot afecta sănătatea publică;
- metode de diagnosticare, terapeutice și chirurgicale pentru tratarea oamenilor sau a animalelor;
- plante și animale, altele decât microorganismele și procedeele esențial biologice pentru obținerea plantelor sau a animalelor, altele decât procedeele non-biologice sau microbiologice;
- programe de calculator.

Protecția programelor de calculator

În unele țări, algoritmele matematice, care stau la baza perfecționării funcționalității programelor de calculator, pot fi protejate prin **brevete**, în timp ce în alte țări, acestea sunt excluse în mod explicit, ca fiind **obiecte nebrevetabile**. Și în acestea din urmă invențiile legate de programe de calculator pot fi brevetate dacă programul reprezintă o **contribuție la stadiul anterior al tehnicii**. Pentru mai multe informații privind brevetabilitatea programelor de calculator în țara dumneavoastră, contactați oficiul național sau regional de brevete (vezi Anexa I, pentru o listă a site-urilor web ale oficiilor de brevete).

În majoritatea țărilor, codul obiect și codul sursă al unui program de calculator pot fi protejate prin **dreptul de autor**. Protecția prin drept de autor nu este condiționată de înregistrare, dar înregistrarea opțională este posibilă și de preferat în unele țări. Protecția conferită prin dreptul de autor este mult mai limitată, ca întindere, decât protecția prin brevet, pentru că ea acoperă expresia unei idei și nu ideea în sine. Multe întreprinderi își protejează codul obiect al programului de calculator prin drept de autor, în timp ce codul sursă este păstrat ca **secret comercial**.

Cum se apreciază noutatea unei invenții?

O invenție este nouă dacă nu face parte din **stadiul cunoscut al tehnicii**. În general, stadiul cunoscut al tehnicii include toate cunoștințele tehnice relevante, aflate la dispoziția publicului oriunde în lume, înainte de data primei înregistrări a cererii de brevet. Acesta include, printre altele, brevete, cereri de brevet și literatură non-brevet de toate tipurile.

Definiția stadiului cunoscut al tehnicii diferă considerabil de la o țară la alta. În multe țări, orice informații dezvăluite publicului oriunde în lume, în formă scrisă, prin comunicare orală, prin expunere sau prin utilizare în public, alcătuiesc stadiul cunoscut al tehnicii. Astfel, în principiu, apariția invenției într-o publicație științifică, prezentarea acesteia într-o conferință, utilizarea sa în comerț sau prezentarea în catalogul unei firme, constituie elemente distrugătoare de noutate pentru o invenție și o pot transforma într-o invenție ne brevetabilă. Este importantă evitarea dezvăluirii accidentale a invențiilor înaintea înregistrării cererii de brevet. Ajutorul unui consilier de brevete competent este deseori crucial pentru a determina cu precizie ce anume este inclus în stadiul cunoscut al tehnicii. Acesta include, de multe ori, „un stadiu secret al tehnicii”, format din cererile de brevet în curs de brevetare și încă nepublicate, publicarea lor făcându-se mai târziu.

Când se consideră că o invenție implică o activitate inventivă?

O invenție este considerată ca **implicând o activitate inventivă** atunci când, în raport cu stadiul cunoscut al tehnicii, invenția nu rezultă ca evidentă pentru un specialist în domeniu. Condiția de non-evidență este menită să ofere siguranța că brevetele se acordă numai pentru realizări cu adevărat creative și inventive și nu pentru dezvoltări pe care orice persoană cu o calificare obișnuită în domeniu le poate deduce cu ușurință din ceea ce există deja.

Iată câteva exemple de ceea ce nu poate fi calificat drept implicând o activitate inventivă, după cum s-a stabilit prin deciziile luate de tribunalele din unele țări: simpla schimbare a dimensiunilor; transformarea unui produs fix într-unul portabil; inversarea componentelor; schimbarea materialelor sau simpla înlocuire cu o piesă ori funcție echivalentă.



Brevetul pentru antibioticul azitromicină al companiei Pliva din Croația i-a adus acestei companii milioane de dolari de-a lungul ultimului deceniu. Brevetul a stat la baza unui contract de licență de succes cu o mare companie farmaceutică străină.

Ce se înțelege prin „aplicabilitate industrială”?

Pentru a putea fi brevetată, o invenție trebuie să poată fi folosită în industrie sau afaceri. O invenție nu poate fi doar un fenomen teoretic; ea trebuie să fie utilă și să aducă un beneficiu practic. Termenul „industrial” este folosit aici în sensul cel mai larg, însemnând orice formă ce diferă de activitatea pur intelectuală sau estetică și include, de exemplu, agricultura. În unele țări, în locul aplicabilității industriale, criteriul folosit este **utilitatea**. Condiția de utilitate a devenit foarte importantă în cazul brevetelor de secvențe genetice, pentru care utilitatea poate fi încă necunoscută la momentul înregistrării cererii.

În ce constă condiția de dezvăluire?

În conformitate cu legislația națională din majoritatea țărilor, o **cerere de brevet trebuie să dezvăluie invenția** într-un mod suficient de clar și complet pentru ca ea să poată fi realizată de o persoană de specialitate. În unele țări, legislația în domeniul brevetelor prevede ca inventatorul să prezinte **„cel mai bun mod”** de realizare a invenției. Pentru invențiile referitoare la microorganisme, legislațiile multor țări prevăd ca microorganismul să fie depus la o **autoritate de depozit recunoscută**.

Brevetele în domeniul biotehologic

În ultimii ani, s-a înregistrat o creștere importantă a numărului de brevete în domeniul științelor vieții (mai ales în biotehologie) și au apărut diferențe semnificative între țări, referitoare la ce poate fi brevetat. Aproape toate țările sunt de acord cu brevetarea invențiilor privind **microorganismele** și au prevederi privind depunerea unei mostre din microorganism la o autoritate de depozit recunoscută, atunci când microorganismul nu a fost pus la dispoziția publicului și nu poate fi descris adecvat în alt mod. Multe țări exclud **plantele și animalele** din sfera brevetabilității, dar permit brevetarea

materialelor biologice care au fost purificate și izolate de mediul lor natural sau au fost produse prin intermediul unor procedee tehnice. Legislațiile naționale pot prevedea liste cu anumite tipuri precise de invenții ce nu pot fi brevetate, cum ar fi procedee de clonare a ființei umane sau de modificare a identității genetice a liniei embrionare a ființelor umane.

În funcție de țară, **noile soiuri de plante** sunt protejate fie prin sistemul brevetelor, fie printr-un sistem specific pentru protecția noilor soiuri de plante (pentru mai multe informații, vizitați www.upov.int) sau printr-o combinație a celor două sisteme.

Care sunt drepturile conferite prin brevet?

- Un brevet îi conferă titularului său dreptul de a exclude orice altă persoană de la utilizarea invenției în scop comercial. Acesta include
- dreptul de a-i împiedica sau opri pe terți de la producerea, utilizarea, oferirea spre vânzare, vânzarea sau importul unui produs sau procedeu, bazate pe invenția brevetată, fără acordul titularului acesteia.

Este important de reținut faptul că un brevet nu-i oferă deținătorului „libertate de utilizare” sau dreptul de exploatare a tehnologiei brevetate, ci dreptul de a le interzice altora acest lucru. Deși poate părea o distincție extrem de fină, ea este esențială pentru a ne permite să înțelegem sistemul de brevete și modul în care brevetele pot interacționa. De fapt, brevetele deținute de alții se pot suprapune parțial peste brevetul dumneavoastră, îl pot include sau îi pot fi complementare. Prin urmare, ați putea avea nevoie să obțineți o licență pentru a utiliza invențiile unor terți, în scopul comercializării proprii dumneavoastră invenții brevetate sau invers.

De asemenea, înainte ca anumite invenții (cum ar fi medicamentele) să poată fi comercializate, pot fi necesare alte autorizații (de exemplu aprobarea de comercializare, de la autoritatea în domeniu).

Cine are calitatea de inventator și cine deține drepturile asupra unui brevet?

Persoana care a conceput invenția este cea care are calitatea de **inventator** al acesteia, în timp ce persoana (sau întreprinderea) care depune cererea de brevet este **solicitantul** sau **titularul brevetului**. Deși în unele cazuri inventatorul poate fi în același timp și solicitant, de obicei inventatorul și solicitantul sunt persoane diferite; solicitantul este de cele mai multe ori întreprinderea sau institutul de cercetări la care este angajat inventatorul. Următoarele cazuri speciale merită o analiză mai atentă:

- **Invențiile salariaților.** În multe țări, invențiile realizate pe durata angajării sunt, automat, atribuite angajatorului. În unele țări, acest lucru se întâmplă numai dacă este prevăzut în contractul de muncă. În unele cazuri (de exemplu, în lipsa unui contract de muncă), inventatorul își poate păstra dreptul de exploatare a invenției, iar angajatorului îi revine un drept neexclusiv de utilizare a invenției în scopuri interne (cunoscut sub numele de „shop rights”). Este important să vă informați în legătură cu legislația în domeniu a țării dumneavoastră și să vă asigurați că în contractele de muncă sunt specificate problemele legate de dreptul asupra invențiilor salariaților, pentru a evita eventuale neînțelegeri viitoare.

- **Colaboratori externi.** În majoritatea țărilor, un colaborator extern angajat de o companie pentru a dezvolta un produs sau procedeu, deține toate drepturile asupra invenției, în afara cazului în care în contract se specifică altfel. Cu alte cuvinte, în afara cazului în care există un acord scris prin care colaboratorul cesionează invenția companiei respective, compania nu are drepturi de proprietate asupra produsului sau procedurii dezvoltat, chiar dacă a plătit pentru această dezvoltare.
- **Coautori.** Când două sau mai multe persoane contribuie, în mod semnificativ, la conceperea și realizarea unei invenții,

acestea sunt considerate coautori și vor fi menționate ca atare în cererea de brevet. În cazul în care aceștia au în același timp și calitatea de solicitanți, brevetul le va fi acordat în comun.

- **Cotitulari.** Diferite țări și instituții au reguli diferite privind valorificarea brevetelor sau aplicarea drepturilor care decurg din brevetele care au drept titular mai mult de o persoană. În unele cazuri, un cotitular nu poate licenția un brevet sau da în judecată pe terți pentru încălcarea drepturilor ce decurg dintr-un brevet, fără consimțământul celorlalți cotitulari.

Tabel recapitulativ

- **Este necesar să vă brevetati invenția?**

Luați în calcul avantajele protecției oferite de brevet, treceți în revistă alternativele (secret comercial, modele de utilitate etc.) și faceți o analiză a raportului dintre costuri și beneficii. Citiți mai multe despre brevete în secțiunile următoare, pentru a fi siguri că sunteți suficient de bine informați pentru a lua o decizie.

- **Invenția dumneavoastră este brevetabilă?** Țineți seama de condițiile de brevetabilitate, aflați detalii despre ce este brevetabil în țara dumneavoastră și efectuați o cercetare asupra stadiului

cunoscut al tehnicii (vezi secțiunea următoare).

- **Asigurați-vă că problemele referitoare la drepturile asupra invenției sunt clarificate** între companie, angajații acesteia și alți eventuali parteneri de afaceri, care au participat financiar sau tehnic la dezvoltarea invenției.

2. Cum se obține un brevet?

Cu ce ar trebui să începeți?

În general, prima etapă constă într-o cercetare asupra stadiului cunoscut al tehnicii. Datorită faptului că în lume există peste 40 milioane de brevete acordate și milioane de publicații care constituie stadiu al tehnicii potențial pentru invenția dumneavoastră, există un risc real ca un anumit document sau o combinație de documente să distrugă noutatea sau activitatea inventivă a invenției dumneavoastră și, în consecință, aceasta să devină nebrevetabilă.

O cercetare a brevetabilității prin documentarea în stadiul cunoscut al tehnicii vă poate scuti de o cheltuială inutilă cu o cerere de brevet, dacă în urma cercetării se descoperă documente din stadiul cunoscut al tehnicii care pot împiedica invenția dumneavoastră să obțină brevet. O astfel de cercetare ar trebui să cuprindă și

literatura non-brevet relevantă, inclusiv publicații tehnice și științifice, manuale, lucrări ale conferințelor, teze de doctorat, site-uri web, broșuri ale firmelor, publicații comerciale și articole din ziare.

Informațiile cuprinse în brevete reprezintă o **sursă unică de informație tehnică secretă**, pe care companiile o pot socoti foarte valoroasă pentru planul lor strategic de afaceri. Cele mai importante invenții sunt dezvăluite publicului pentru prima dată odată cu publicarea brevetului sau a cererii de brevet. Astfel, brevetele și cererile de brevet publicate reprezintă surse de documentare în legătură cu stadiul curent al cercetării și inovației, deseori cu mult timp înainte ca noul produs în cauză să apară pe piață. Cercetările în literatura de brevete ar trebui să reprezinte o componentă primordială în cadrul eforturilor de cercetare-dezvoltare ale oricărei întreprinderi.

Importanța cercetării documentare în bazele de date de brevete

În afară de verificarea unei invenții din punctul de vedere al brevetabilității, o cercetare în bazele de date de brevete, făcută la timp și în mod eficace, poate furniza date și informații foarte utile în legătură cu:

- activitățile de cercetare-dezvoltare ale concurenței și ale viitorilor competitori;
- tendințe curente într-un domeniu tehnologic dat;
- tehnologii pentru licențiere;

- potențiali furnizori, parteneri de afaceri sau surse de cercetători;
- posibile nișe de piață, în țară și în străinătate;
- brevete relevante aparținând unor terți, pentru a vă asigura că produsele dumneavoastră nu le încalcă („libertatea de a produce”);
- brevete relevante care au expirat și tehnologie care a intrat în domeniul public;
- posibilitatea dezvoltării de produse noi, pe baza tehnologiilor existente.

Cum și unde puteți efectua o cercetare asupra stadiului cunoscut al tehnicii?

Brevetele și cererile de brevet publicate de multe oficii de brevete sunt accesibile on-line, făcând, astfel, mai ușoară efectuarea cercetărilor privind stadiul cunoscut al tehnicii.

O listă a oficiilor de proprietate intelectuală care au pus on-line gratuit la dispoziția publicului bazele lor de date referitoare la brevete poate fi găsită la:

www.wipo.int/ipdll/en/resources/links.jsp.

În plus, majoritatea oficiilor naționale de brevete oferă servicii de cercetare documentară în literatura de brevete în schimbul unei taxe.

Dacă accesul la informațiile din brevete este din ce în ce mai simplu datorită Internetului, efectuarea unei cercetări documentare de calitate în literatura de brevete nu este tot atât de ușor de realizat. Limbajul de specialitate

este, de multe ori, complex și greu de înțeles, iar o cercetare documentară specializată necesită un bagaj considerabil de cunoștințe și experiență. Deși cercetările preliminare pot fi realizate prin intermediul accesului on-line gratuit la bazele de date de brevete, majoritatea întreprinderilor care au nevoie de informații din brevete pentru a lua decizii importante privind afacerile (de exemplu dacă să depună sau nu o cerere de brevet), preferă serviciile experților în domeniu și/sau folosirea bazelor de date comerciale, mai complexe.

O cercetare asupra stadiului cunoscut al tehnicii se poate face folosind cuvintele-cheie, simbolul de clasificare al brevetelor sau alte criterii de căutare. Documentele regăsite în urma acestei cercetări depind de strategia de căutare utilizată, de sistemul de clasificare folosit, de experiența tehnică a persoanei care efectuează cercetarea și de baza de date folosită.

Clasificarea Internațională a Brevetelor (IPC)

Clasificarea internațională a brevetelor este un sistem ierarhic de clasificare, folosit pentru a clasifica și regăsi documentele de brevet. Este folosită, de asemenea, și ca instrument de ordonare a documentelor de brevet, ca bază pentru răspândirea selectivă a informațiilor și pentru cercetarea stadiului tehnicii într-un domeniu tehnologic dat. Cea de-a șaptea ediție a IPC este alcătuită din **8 secțiuni**, care sunt împărțite în **120 de clase**, **628 de subclase** și aproximativ **69.000 grupe**. Cele 8 secțiuni sunt:

- A. Necesități curente ale vieții.
- B. Tehnici industriale diverse. Transporturi.
- C. Chimie. Metalurgie.
- D. Textile. Hârtie.
- E. Construcții fixe.
- F. Mecanică. Iluminat. Încălzire. Armament. Explozibili.
- G. Fizică.
- H. Electricitate.

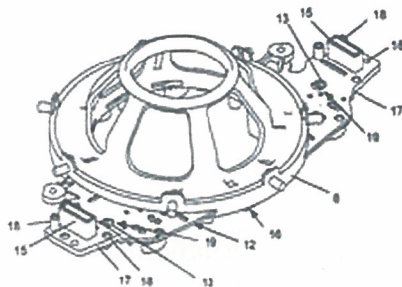
În prezent, peste 100 de țări folosesc IPC pentru a-și clasifica brevetele:
www.wipo.int/classifications/en/ipcl/index.html

Cum să solicitați protecția prin brevet?

După ce s-a efectuat o cercetare asupra stadiului tehnicii și s-a luat hotărârea de a solicita protecția prin brevet, **cererea de brevet** trebuie redactată și depusă la **oficiul național sau regional de brevete**. Cererea va cuprinde o descriere completă a invenției, revendicările, care determină întinderea protecției, desene și un rezumat. (Pentru mai multe informații despre structura unei cereri de brevet, vezi pag. 24). Unele oficii de brevete acceptă depunerea cererii de brevet prin intermediul Internetului. În unele țări, există varianta de înregistrare a unei cereri de protecție provizorie (vezi imaginea de la pag. 23).

Sarcina de a redacta o cerere de brevet îi revine de obicei unui consilier de brevete care vă va

reprezenta interesele în timpul derulării procedurii de examinare. Schema din pagina următoare reprezintă o imagine de ansamblu a procesului de examinare a unei cereri. De remarcat că pot exista diferențe semnificative de la o țară la alta și întotdeauna este mai bine să verificați la oficiul de brevete al țării respective sau la o firmă de consilieri în proprietate industrială din țara respectivă, pentru a obține informații actualizate asupra procedurilor și taxelor legale.



*Cererea internațională Nr. PCT/DE2003/003510.
Volan pentru automobil, conținând un modul
de airbag integrat.*

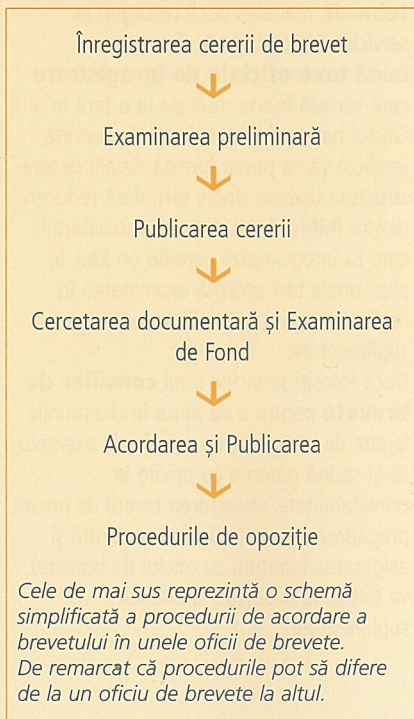
Etapele prin care trece o cerere de brevet până la acordarea brevetului

Etapele stabilite de fiecare oficiu de brevete până la acordarea brevetului variază, dar, în linii mari, se desfășoară după aceeași schemă:

- **Examinarea preliminară:** Oficiul de brevete examinează cererea, pentru a se asigura că aceasta corespunde cerințelor sau formalităților administrative (de exemplu, că este inclusă toată documentația relevantă și că au fost plătite taxele).
- **Cercetarea documentară:** În multe țări, oficiul de brevete efectuează o cercetare, pentru a evalua stadiul cunoscut al tehnicii în domeniul la care se referă invenția. Raportul de cercetare documentară este folosit în timpul examinării de fond, pentru a compara invenția revendicată cu stadiul cunoscut al tehnicii.
- **Examinarea de fond:** Scopul examinării de fond este de a stabili dacă cererea îndeplinește condițiile de brevetabilitate. Nu toate oficiile de brevete verifică cererile în raport cu toate condițiile de brevetabilitate, iar unele fac acest lucru la cerere într-un anumit termen. Rezultatele examinării sunt transmise în scris solicitantului (sau consilierului acestuia), pentru a-i da acestuia posibilitatea de a răspunde și/sau de a elimina obiecțiile formulate în timpul examinării. Acest proces conduce adesea la îngustarea protecției stabilite prin revendicări.
- **Publicarea:** În majoritatea țărilor, cererea de brevet este publicată la 18 luni după data primei înregistrări. În general, oficiile

de brevete publică și brevetul, de îndată ce acesta este acordat.

- **Acordarea:** Dacă, în urma procesului de examinare, se ajunge la o concluzie pozitivă, oficiul de brevete acordă brevetul respectiv și emite un act de protecție.
- **Opoziția:** Multe oficii de brevete stabilesc o perioadă în care terții pot formula opoziții cu privire la acordarea brevetului respectiv, de exemplu, pe motiv că invenția revendicată nu este nouă. Procedurile de opunere pot avea loc înainte și/sau după acordarea brevetului și sunt permise numai în anumite intervale de timp.



Cât costă brevetarea unei invenții?

Costurile variază considerabil de la o țară la alta, dar și în aceeași țară, în funcție de factori cum ar fi: natura invenției, complexitatea acesteia, taxele către consilier, dimensiunile cererii și obiecțiile ridicate de către oficiul de brevete în timpul examinării. Este important să rețineți și să evaluați corect cheltuielile legate de brevetare și de menținerea în vigoare a brevetului:

- În general, există cheltuieli legate de efectuarea **cercetării documentare asupra stadiului cunoscut al tehnicii**, mai ales dacă recurgeți la serviciile unui expert în domeniu.
 - Există **taxe oficiale de înregistrare** care variază foarte mult de la o țară la alta. Oficiul național sau regional de brevete implicat vă va putea furniza detalii despre structura taxelor. Unele țări oferă reduceri pentru IMM-uri și/sau pentru solicitanții care își înregistrează cererile on-line. În plus, unele țări acceptă examinarea în regim de urgență, cu plata unor taxe suplimentare.
 - Dacă folosiți serviciile unui **consilier de brevete** pentru a vă ajuta în chestiunile legate de înregistrarea cererii (de exemplu, să-și spună părerea cu privire la brevetabilitate, redactarea cererii de brevet, pregătirea desenelor în forma cerută și asigurarea legăturii cu oficiul de brevete), va trebui să suportați cheltuieli suplimentare.
- Odată ce brevetul a fost acordat de către oficiul de brevete, va trebui să plătiți **taxele de menținere în vigoare**, care sunt în general taxe anuale pentru a menține valabilitatea brevetului.
 - În cazul în care vă decideți să vă brevetati invenția în străinătate, trebuie să luați în calcul și **taxele oficiale de înregistrare** corespunzătoare țărilor respective, **cheltuielile cu traducerea** și cheltuielile cu serviciile **consilierilor locali de brevete** (ultima menționată fiind, în multe țări, o condiție obligatorie pentru solicitanții străini).
 - În cazul invențiilor referitoare la microorganisme, când este necesară depunerea microorganismului sau a materialului biologic la o instituție de depozit recunoscută, vor trebui plătite taxe pentru înregistrare, depozitare și testare a viabilității materialului respectiv.



Brevetul OAPI Nr. 40893. Set pentru autotransfuzie de urgență (EAT-SET), inventat și brevetat de către doctorul nigerian Oviemo Ovadje, este utilizat pentru recuperarea sângelui din cavități ale corpului uman la pacienții care prezintă hemoragii interne. Acest sânge, după filtrare, este reintrodus în circulație prin perfuzare. Produsul este comercializat de către EAT-SET Industries și de First Medical and Sterile Products.

Când ar trebui înregistrată o cerere de brevet?

În general, este recomandat să solicitați protecția prin brevet de îndată ce aveți toate informațiile cerute pentru redactarea cererii de brevet. Totuși, există o serie de factori ce-l ajută pe solicitant să decidă când este cel mai bun moment să înregistreze o cerere de brevet. Iată câteva motive pentru care ar trebui să vă înregistrați cât mai devreme cererea de brevet:

- În cele mai multe țări (cu excepția notabilă a SUA, vezi pag. 22), brevetele se acordă pe baza principiului **primul care înregistrează**. Astfel, înregistrarea cât mai grabnică a unei cereri este importantă, pentru a vă asigura că sunteți primul care înregistrează o cerere pentru invenția respectivă, astfel încât să nu vă pierdeți invenția în favoarea altora.
- Solicitarea din timp a protecției prin brevet se va dovedi folositoare dacă sunteți în căutarea unui sprijin financiar sau doriți să vă licențiați invenția, în vederea comercializării acesteia.
- În general, vă puteți apăra drepturile care decurg din brevet numai după ce acesta a fost acordat de oficiul de brevete competent, aceasta fiind o procedură ce poate dura câțiva ani (vezi pag. 26).

Cu toate acestea, graba de a înregistra o cerere de brevet de îndată ce aveți o invenție, poate crea probleme, din următoarele motive:

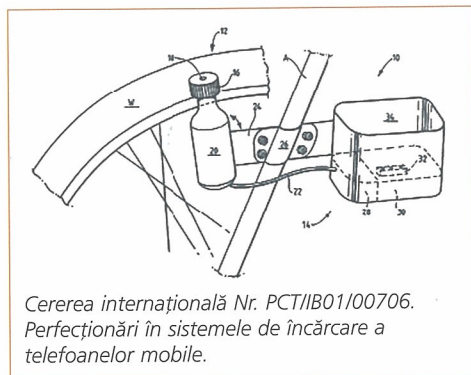
- Dacă solicitați această cerere prea devreme, iar după aceea doriți să aduceți modificări invenției dumneavoastră, nu se vor putea face modificări majore în descrierea inițială a invenției.
- Din momentul înregistrării cererii într-o țară sau regiune, aveți, în mod normal, **12 luni** la dispoziție pentru a înregistra o cerere pentru aceeași invenție, în toate țările de interes pentru invenția dumneavoastră, astfel putând să beneficiați de data de depozit a primei dumneavoastră cereri (vezi explicațiile referitoare la data de prioritate de la pag. 30). Când costurile de înregistrare a cererilor în diferite țări și taxele de menținere în vigoare sunt prea ridicate pentru firma dumneavoastră, aveți o problemă. O modalitate de atenuare a acesteia este amânarea cheltuielilor cu traducerea și achitarea taxelor naționale, pentru o perioadă de 30 de luni, folosind **Tratatul de Cooperare în domeniul Brevetelor (PCT)** (vezi pag. 32 și 33).

Când vă decideți asupra momentului în care să înregistrați o cerere de brevet, este important să țineți seama de faptul că cererea trebuie înregistrată înainte de a dezvălui invenția. Orice dezvăluire făcută înainte de înregistrarea cererii (de exemplu, pentru un test pe piață, către investitori sau alți parteneri de afaceri) trebuie făcută doar după semnarea unui acord de confidențialitate sau de păstrare a secretului acesteia.

Cât de important este să păstrați secretul asupra invenției înainte de a înregistra o cerere de brevet?

Dacă vrei să obții un brevet pentru invenția dumneavoastră, este absolut necesară păstrarea secretului asupra acesteia până în momentul înregistrării cererii. În multe situații, dezvăluirea publică a invenției înainte de înregistrarea cererii ar distruge noutatea invenției dumneavoastră, care ar deveni „nebrevetabilă”, cu excepția cazului în care legea aplicabilă prevede o „**perioadă de grație**” (vezi pag. 23).

De aceea, este extrem de important pentru inventatori, cercetători și întreprinderi să evite orice dezvăluire a invenției care ar putea afecta brevetabilitatea acesteia, până-n momentul în care cererea a fost înregistrată.



„Primul care înregistrează” versus „primul inventator”

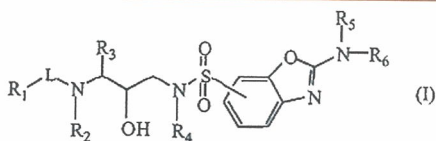
În majoritatea țărilor, brevetele se acordă **primei persoane care înregistrează o cerere de brevet** pentru o invenție. O excepție notabilă o constituie SUA, unde se aplică sistemul **primului inventator**, sistem în care, în cazul înregistrării a două cereri de brevet similare, brevetul va fi acordat primului inventator care a conceput și

aplicat invenția, indiferent dacă cererea acestuia a fost sau nu înregistrată prima. Pentru a demonstra calitatea de inventator în cadrul sistemului „primului inventator”, este foarte important ca inventatorul să-și țină o **agendă de laborator**, cu înregistrări corecte, semnată și datată, care poate fi folosită ca probă incontestabilă în cazul unei dispute cu o altă întreprindere sau un alt inventator.

Ce este „perioada de grație”?

Legislația din unele țări acordă o „**perioadă de grație**” de 6 sau 12 luni, din momentul dezvăluirii invenției de către inventator sau solicitant și până când cererea este înregistrată, timp în care invenția nu-și pierde calitatea de a fi brevetabilă din cauza acestei dezvăluiri. În aceste țări, o întreprindere își poate dezvălui invenția, de exemplu, prin expunerea acesteia într-o prezentare comercială sau publicarea ei într-o revistă tehnică sau un catalog al firmei și apoi poate înregistra cererea de brevet în timpul perioadei de grație, fără ca invenția să-și piardă caracterul brevetabil.

Totuși, cum această situație nu este valabilă pentru toate țările, chiar dacă vă bazați pe perioada de grație acordată în țara dumneavoastră, vă puteți anula șansele de a obține brevet pe alte piețe de interes, unde perioada de grație nu funcționează.



*Cererea internațională Nr. PCT/EP02/05212.
Inhibitori ai protezei HIV cu spectru larg de acțiune pe bază de 2-amino-benzoxazol sulfonamidă.*

Cererile de protecție provizorie

În câteva țări (incluzând Australia, Canada, India și SUA), solicitanții au posibilitatea de înregistrare a unei cereri de protecție provizorie. Cererea de protecție provizorie este o modalitate puțin costisitoare de pătrundere în sistemul de brevete. Solicitantul poate aștepta apoi până la un an înainte de a înregistra o cerere de brevet completă. Dacă detaliile privind modul cum funcționează cererile de protecție provizorie variază de la o țară la alta, există

câteva trăsături generale comune țărilor care oferă această posibilitate:

- În general, cererea de protecție provizorie nu este supusă examinării de fond;
- Taxele oficiale de înregistrare sunt mai scăzute decât taxele percepute pentru o cerere de brevet completă;
- Cererea de protecție provizorie nu trebuie să includă în mod obligatoriu revendicări. Totuși, este necesară o descriere completă a invenției.

Care este structura unei cereri de brevet?

O **cerere de brevet** are o pluralitate de funcții:

- Determină întinderea protecției prin brevet;
- Descrie natura invenției, inclusiv instrucțiunile privind modul de realizare a acesteia; și
- Oferă detalii despre inventator, despre titularul brevetului și alte informații de natură juridică.

Cererile de brevet sunt structurate în mod asemănător pretutindeni în lume și cuprind: o **cerere**, o **descriere**, **revendicări**, **desene** (dacă este cazul) și un **rezumat**. Un document de brevet poate cuprinde de la câteva pagini până la sute de pagini, în funcție de natura invenției respective și de domeniul tehnic în care se încadrează.

Cererea

Aceasta conține informații despre titlul invenției, data de depozit, data de prioritate și alte date bibliografice, cum ar fi numele și adresa solicitantului și ale inventatorului.

Descrierea

Descrierea unei invenții trebuie să fie suficient de detaliată, astfel încât orice specialist în domeniu să poată realiza invenția, folosind descrierea și desenele, fără a mai avea nevoie să depună vreun efort inventiv. Dacă lucrurile nu stau așa, invenția poate fi respinsă sau brevetul revocat în urma unei acțiuni în justiție.

Revendicările

Revendicările precizează întinderea protecției oferite de un brevet. Revendicările sunt decisive pentru o invenție brevetată, deoarece, dacă acestea nu sunt bine concepute, chiar și o invenție cu adevărat valoroasă se poate transforma într-un brevet inutil, care este ușor de folosit pentru realizarea de noi invenții sau produse. În litigiile privind brevetele, interpretarea revendicărilor este, în general, prima etapă pentru a putea stabili dacă un brevet este valabil și dacă drepturile ce decurg din acesta au fost încălcate. Este recomandabil să cereți sfatul unui expert pentru redactarea cererilor de brevet și, mai ales, a revendicărilor.

Exemple de revendicări

Primele două revendicări ale brevetului US 4641349, intitulat „Sistem de identificare cu ajutorul irisului”:

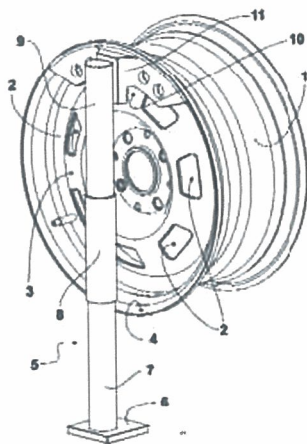
1. Metodă de identificare a persoanelor, care cuprinde: stocarea de informații sub formă de imagine a cel puțin o porțiune din irisul și din pupila ochiului unei persoane; iluminarea ochiului unei persoane neidentificate, cuprinzând irisul și pupila; obținerea cel puțin a unei imagini din cel puțin aceeași porțiune a irisului și pupilei ochiului persoanei neidentificate; și compararea cel puțin a porțiunii din iris de unde s-a obținut imaginea, cu informația sub formă de imagine stocată, pentru a identifica persoana neidentificată.

2. Metoda conform revendicării 1, în care iluminarea cuprinde mărirea pupilei ochiului la o dimensiune prestabilită, comparând cel puțin porțiunea de iris din imaginea obținută cu informația stocată sub formă de imagine obținută de la un ochi cu pupila având aceeași dimensiune prestabilită.

Desenele

Desenele sunt o modalitate vizuală de a prezenta detaliile tehnice ale invenției. Acestea ajută la explicarea unor informații prezente în descriere. Prezența desenelor în cererea de brevet nu este întotdeauna indispensabilă. În general, dacă invenția se referă la un procedeu ori la o metodă, desenele nu sunt necesare. Atunci când sunt necesare, desenele trebuie să respecte anumite reguli referitoare la formă pentru a fi acceptate.

Exemplu de desen



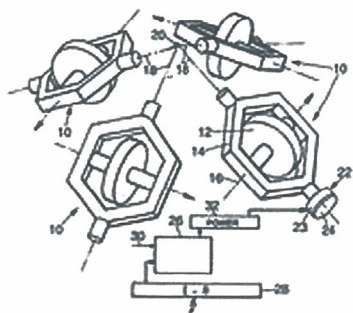
Brevet Nr. DE10230179 pentru un cric sau „Dispozitiv de eliberare a anvelopei”. Invenția prezintă un nou tip de cric pentru ridicarea roților montate pe arcuri ale unui vehicul. Acesta utilizează o structură-suport (11), care se fixează pe marginea exterioară a jantei (4) unei roți (1). Cricul deplasează direct roata și nu caroseria vehiculului. Prin urmare, este suficientă o mai mică ridicare cu ajutorul cricului, pentru a elibera roata de pe sol.

Rezumatul

Rezumatul constituie o prezentare pe scurt a invenției. Când un brevet este publicat de către oficiul de brevete, rezumatul este inclus pe prima pagină. Rezumatul este de multe ori îmbunătățit sau redactat de către examinatorul din oficiul de brevete respectiv.

Cât durează să obțineți protecția prin brevet?

Timpul de care are nevoie un oficiu de brevete pentru acordarea unui brevet variază semnificativ de la un oficiu la altul și de la un domeniu tehnologic la altul și poate dura de la câteva luni la câțiva ani, în general, între 2 și 5 ani. Unele oficii de brevete au stabilit o procedură pentru urgentarea acordării brevetului, ce poate fi cerută de către solicitant în situații speciale.



Cererea internațională de brevet Nr. PCT/FRI/2004/ 000264. Dispozitiv pentru controlul comportamentului unui satelit, cu ajutorul unor elemente de acționare giroscopice.

De când începe să curgă protecția asupra invenției dumneavoastră?

Drepturile dumneavoastră încep efectiv de la data acordării brevetului pentru că numai din acel moment puteți acționa în instanță împotriva terților care utilizează invenția fără acordul dumneavoastră. În unele țări, după acordarea brevetului, îi puteți da în judecată pe cei ce vă încalcă dreptul asupra invenției pentru încălcări survenite în perioada cuprinsă între data publicării cererii de brevet (în general, la 18 luni după prima înregistrare) și data acordării brevetului. În mod obișnuit, pentru utilizarea invenției în perioada dintre publicare și acordarea brevetului, puteți cere o despăgubire rezonabilă. Dar această situație nu este valabilă în toate țările (mai multe amănunte despre apărarea drepturilor ce decurg dintr-un brevet, la pag. 39-41).

În unele țări, pentru aceeași invenție se pot înregistra atât o cerere de brevet cât și o cerere de model de utilitate. Acest lucru se face, în general, pentru a profita de protecția modelului de utilitate (care, în general, se acordă într-un timp mai scurt), până la acordarea brevetului.

Corectura unui brevet acordat

După acordarea brevetului, este recomandabil să citiți cu atenție brevetul pentru a vă asigura că nu există greșeli sau cuvinte lipsă, mai ales în revendicări.

Cât durează protecția oferită de brevet?

Standardele internaționale curente prevăd un termen de protecție de 20 de ani de la data înregistrării cererii, cu condiția ca taxele de menținere în vigoare să fie achitate la timp și ca nici o cerere de anulare sau revocare a brevetului să nu fi fost admisă în această perioadă.

Cele de mai sus se referă la durata legală de valabilitate a unui brevet; **durata economică sau comercială a unui brevet** se încheie dacă tehnologia pe care o conține acesta este depășită, dacă el nu poate fi comercializat sau dacă produsul respectiv nu are succes pe piață. În toate aceste situații, titularul brevetului poate decide să nu mai plătească taxele de menținere

în vigoare, să lase brevetul să expire mai devreme de termenul de protecție de 20 de ani și, astfel, să-l lase să devină o soluție tehnică de domeniu public.

În unele țări, protecția poate depăși 20 de ani sau, în cazuri speciale, poate fi acordat un **Certificat de Protecție Suplimentară** (SPC). Acesta este, de exemplu, cazul brevetelor pentru produse farmaceutice, ca urmare a comercializării întârziate din cauza timpului necesar pentru obținerea aprobării de comercializare din partea autorității competente. Certificatele de protecție suplimentară au o durată limitată și, în general, nu pot depăși 5 ani.

Brevet în curs de examinare

Multe firme își etichetează produsele care încorporează invenția folosind cuvintele „în curs de brevetare” sau „cerere de brevet înregistrată”, urmate în general de numărul cererii de brevet. În mod similar, odată ce brevetul este acordat, din ce în ce mai des, companiile anunță pe eticheta produsului faptul că acesta este brevetat,

incluzând, uneori, și numărul de brevet. Deși acestea nu asigură nici o protecție juridică împotriva contrafacerii pot servi, totuși, drept avertisment pentru a opri contrafacerea produsului în totalitate sau a caracteristicilor sale inovatoare.

Aveți nevoie de un consilier de brevete pentru a înregistra o cerere de brevet ?

Elaborarea unei cereri de brevet și urmărirea acesteia până la stadiul de brevet acordat constituie o sarcină complexă. Depunerea unei cereri de protecție prin brevet presupune:

- Efectuarea unei cercetări asupra stadiului anterior al tehnicii, pentru a descoperi orice amănunt ce poate determina nebrevetabilitatea invenției dumneavoastră;
- Redactarea revendicărilor și a descrierii complete a invenției, combinând limbajul juridic cu cel tehnic;
- Întreținerea corespondenței de rigoare cu oficiul național sau regional de brevete, mai

ales în timpul examinării în fond a cererii de brevet;

- Modificarea cererii de brevet, conform cerințelor oficiului de brevete.

Toate aceste aspecte implică o cunoaștere profundă a legislației privind brevetele și a practicii oficiului de brevete.

De aceea, deși **asistența juridică sau tehnică nu este, în general, obligatorie, ea este totuși recomandată cu căldură.**

Este de preferat să vă bazați pe un consilier de brevete, care are atât cunoștințe juridice și experiență în domeniu, cât și formația tehnică necesară. Majoritatea legislațiilor naționale prevăd ca solicitanții străini să fie reprezentați de un consilier de brevete autorizat din țara respectivă.



Brevet Nr. EP1165393. Brevetul lui Torbe Flanbaum, pentru un „Dispozitiv de turnare, pentru turnarea unui lichid dintr-un recipient simultan cu amestecarea lichidului cu aer”, a fost licențiată unui IMM danez Menu AIS, devenind cel mai bine vândut produs al companiei.

Puteți solicita protecția mai multor invenții prin intermediul unei singure cereri?

Majoritatea legilor privind brevetele dispun anumite limitări ale numărului de invenții diferite ce pot fi incluse într-o cerere de brevet, conform așa-numitei cerințe de **unitate a invenției**. Dacă unele legislații de brevete cuprind tipuri diferite de cerințe cu privire la unitatea invenției (de exemplu, legea brevetelor din SUA), altele (de exemplu, Convenția Brevetului European și Tratatul de cooperare în

domeniul brevetelor) permit ca grupurile de invenții astfel constituite încât să alcătuiască un singur „**concept inventiv**” să poată fi incluse într-o singură cerere de brevet. În cazul lipsei de unitate a invenției, solicitantului i se poate cere să restrângă revendicările ori să divizeze cererea (cereri divizionare). Ca rezultat al diferențelor existente în legea aplicabilă, o cerere de brevet poate fi de ajuns în unele țări, în timp ce, în altele, trebuie înregistrate două sau mai multe cereri pentru a acoperi același domeniu.

Tabel recapitulativ

- **Este brevetabilă invenția dumneavoastră?** Efectuați o cercetare a stadiului cunoscut al tehnicii și folosiți în mod eficient bazele de date ale brevetelor!
- **Înregistrarea unei cereri de brevet.** Aveți în vedere că este important să recurgeți la un consilier cu experiență în domeniul tehnologic respectiv, în mod special pentru redactarea revendicărilor!
- **Momentul înregistrării cererii.** Luați în calcul motivele care pledează pentru

înregistrarea cât mai grabnică/amânată a cererii dumneavoastră de brevet și alegeți cel mai potrivit moment pentru înregistrarea acesteia!

- **Nu dezvăluiți** prea devreme informații referitoare la invenție, pentru a nu-i compromite brevetabilitatea!
- **Taxele de menținere în vigoare.** Țineți minte să plătiți taxele la timp, pentru a vă menține brevetul(ele) în vigoare!

3. Brevetarea în străinătate

De ce să solicităm brevetarea în străinătate?

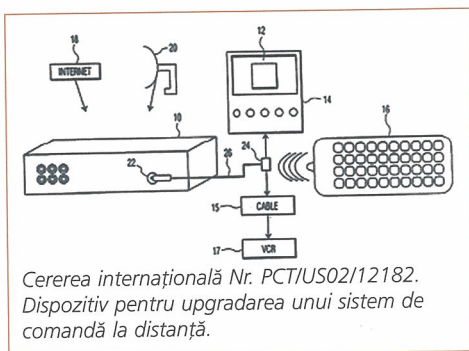
Brevetele reprezintă **drepturi teritoriale**, ceea ce înseamnă că o invenție este protejată doar în țările sau regiunile unde a fost obținută protecția prin brevet. Cu alte cuvinte, dacă nu vi s-a acordat un brevet într-o anumită țară, invenția dumneavoastră nu va fi protejată în țara respectivă, acest lucru făcând posibilă fabricarea, utilizarea, importul sau vânzarea invenției dumneavoastră de către terți în acea țară.

Protecția brevetului în străinătate va face ca firma dumneavoastră să se bucure de drepturi exclusive asupra invenției brevetate în fiecare din aceste țări. În plus, brevetarea în străinătate vă oferă posibilitatea acordării de licență pentru invenția dumneavoastră unor firme străine, a externalizării unor activități, precum și a accesului pe acele piețe în parteneriat cu alții.

Când trebuie să solicitați protecția brevetului în străinătate?

Data primei cereri pentru o anumită invenție este numită **dată de prioritate** și orice cerere ulterioară pe care o depuneți în alte țări în termen de 12 luni (și anume, în **termenul de prioritate**), va beneficia de data de depozit a primei cereri și va avea prioritate asupra altor cereri, înregistrate de terți pentru aceeași invenție, după data de prioritate. Este recomandabil să vă înregistrați cererile pentru obținerea unui brevet în străinătate în timpul acestui interval de 12 luni, numit termen de prioritate.

După expirarea termenului de prioritate și până la prima publicare a brevetului de către oficiul de brevete (în general, la **18 luni** după data de prioritate), aveți încă posibilitatea să solicitați protecția în alte țări, pentru aceeași invenție, dar nu mai puteți revendica prioritatea primei cereri. Odată ce invenția a fost dezvăluită sau publicată, nu veți mai putea obține protecție prin brevet în alte țări, din cauza pierderii noutății.



Unde ar trebui să vă protejați invenția?

Obținerea protecției unei invenții fiind, în multe țări, o acțiune costisitoare, întreprinderile ar trebui să selecteze cu grijă țările în care să solicite protecție. Iată câteva considerații de bază ce trebuie luate în calcul când alegem unde să ne brevetăm invenția:

- Unde urmează să fie comercializat produsul brevetat?
- Care sunt principalele piețe pentru produse similare?
- Care sunt costurile generate de brevetarea pe fiecare dintre piețele de interes și care ne este bugetul?
- Unde este amplasată concurența?
- Unde va fi fabricat produsul?
- Cât de dificilă va fi apărarea drepturilor într-o anumită țară?



Cererea internațională Nr. PCT/IIT98/00133. Invenția privind un nou procedeu de tratare a foilor de plută pânzate, stă în spatele succesului companiei italiene Grindi SRL, care s-a bazat pe exclusivitatea oferită de brevet pentru comercializarea unui nou material textil.

Cum solicitați protecția prin brevet în străinătate?

Există trei căi principale pentru a proteja o invenție în străinătate:

Calea națională. Puteți solicita protecția invenției la oficiul național de brevete al fiecărei țări de interes, prin înregistrarea unei cereri de brevet în limba respectivă și plătiind taxele necesare. Această cale poate fi dificilă și costisitoare, dacă numărul țărilor este mare.

Calea regională. Când un număr de țări sunt membre ale unui sistem regional de brevete, puteți solicita protecția invenției cu efect pe teritoriul tuturor acestor țări sau doar al unora dintre acestea, prin înregistrarea unei cereri de brevet la oficiul regional de brevete respectiv. Oficiile regionale de brevete sunt:

- Organizația Africană a Proprietății Intellectuale (OAPI) (www.oapi.wipo.net).
- Organizația Regională Africană de Proprietate Intellectuală (ARIPO) (www.aripo.wipo.net).
- Organizația Euroasiatică de Brevete (EAPO) (www.eapo.org).
- Oficiul European de Brevete (EPO) (www.epo.org) și
- Oficiul de Brevete al Consiliului de Cooperare din Zona Golfului (www.gulf-patent-office.org.sa).

Calea internațională. Dacă firma dumneavoastră dorește să aibă posibilitatea să-și protejeze invenția într-un număr de țări membre ale Tratatului de Cooperare în domeniul Brevetelor (PCT), atunci ar trebui să aveți în vedere înregistrarea unei cereri internaționale PCT. Pentru a putea face acest lucru trebuie să fiți cetățean sau rezident al unei țări membre a PCT sau firma dumneavoastră trebuie să aibă un centru de activitate industrială sau comercială efectivă într-una din aceste țări. Înregistrând o cerere internațională pe calea PCT, puteți solicita protecția prin brevet pentru o invenție în cele mai mult de 125 țări membre ale PCT, simultan (vezi Anexa II). Această cerere poate fi înregistrată la oficiul național sau regional de brevete de care aparțineți și/sau oficiul receptor al PCT de la OMPI, Geneva, Elveția.



Cererea internațională Nr. PCT/US2001/028473. Firma Enviro Scrub Technologies este o IMM americană, ce folosește Tratatul de cooperare în domeniul brevetelor pentru a solicita protecția prin brevet într-un număr mare de piețe străine, pentru tehnologia sa de îndepărtare a materialelor poluante multiple, rezultate în urma proceselor de combustie și industriale. Utilizarea PCT pentru solicitarea protecției prin brevet în străinătate a permis firmei Enviro Scrub să participe la un acord de licențiere pentru comercializarea globală a tehnologiilor.

Tabel recapitulativ

- **Drepturi teritoriale.** Nu uitați că brevetele sunt drepturi teritoriale!
- **Termen de prioritate.** Folosiți termenul de prioritate pentru a solicita protecția invenției în străinătate, dar nu depășiți termenele-limită pentru că acest lucru vă poate împiedica să obțineți protecția în străinătate!

- **Unde să solicitați protecție.** Analizați unde veți putea beneficia de pe urma protecției și luați în calcul și costurile pe care le implică protecția în diferite țări!
- **Cum să depuneți cererea.** Aveți în vedere utilizarea sistemului PCT care simplifică procedurile de înregistrare, prin care câștigați timp și primiți informații valoroase în legătură cu brevetabilitatea, pe care vă puteți baza atunci când luați o decizie privind continuarea procedurii de brevetare!

Avantajele Tratatului de Cooperare în domeniul Brevetelor (PCT)

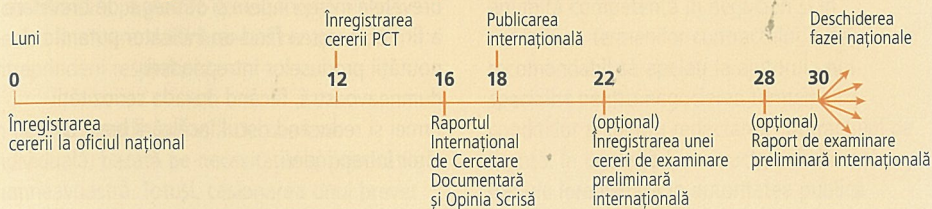
Tratatul de Cooperare în domeniul Brevetelor oferă cel puțin **18 luni în plus**, față de termenul de prioritate de 12 luni, în care solicitanții pot verifica potențialul comercial al produsului lor în țări diferite și se pot hotărî unde să solicite protecția prin brevet. Astfel, plata taxelor și a costurilor de traducere asociate cererilor naționale, este amânată. PCT este folosit pe scară largă de către solicitanți, pentru a-și păstra libertatea de a alege cât mai mult timp posibil.

Solicitanții PCT primesc **informații prețioase** despre potențiala brevetabilitate a invenției lor, sub forma **Raportului Internațional de Cercetare Documentară** și a **Opinieii Scrise a Autorității Internaționale de Cercetare Documentară** oferite de PCT. Aceste documente oferă solicitanților PCT **un sprijin puternic**, pe baza căruia pot hotărî dacă și unde să continue procedura de brevetare. Raportul

Internațional de Cercetare Documentară conține o listă a documentelor din stadiul tehnicii de pe tot globul, care au fost identificate ca relevante pentru invenția în cauză. Opinia Scrisă a Autorității Internaționale de Cercetare Documentară analizează potențiala brevetabilitate a cererii dumneavoastră, ținând cont de rezultatele Raportului Internațional de Cercetare Documentară.

O singură cerere PCT, într-o singură limbă și cu plata unui singur set de taxe produce efecte în toate țările membre ale PCT. Acest lucru **reduce** în mod semnificativ **costurile inițiale** pentru depunerea separată a cererilor, la fiecare oficiu de brevete. PCT poate fi folosit, de asemenea, pentru înregistrarea cererilor în sistemele regionale de brevete. Îndrumări referitoare la modul de depunere a cererilor internaționale în sistemul PCT, pot fi obținute la oficiul dumneavoastră național de brevete și la www.wipo.int/pct.

Schema de înregistrare a unei cereri internaționale (PCT)



4. Comercializarea tehnologiei brevetate

Cum comercializați tehnologia brevetată?

Brevetul în sine nu reprezintă o garanție a succesului comercial. El reprezintă doar un instrument de creștere a capacității unei întreprinderi de a beneficia de pe urma invențiilor sale. Pentru a oferi un beneficiu palpabil unei întreprinderi, un brevet trebuie valorificat efectiv și va da naștere la câștiguri materiale numai dacă produsul bazat pe brevetul respectiv are succes pe piață sau crește renumele întreprinderii, conferindu-i astfel, putere. Pentru a scoate o invenție brevetată pe piață, o întreprindere are o serie de posibilități:

- Comercializarea directă a invenției brevetate;
- Vânzarea brevetului către altcineva;
- Licențierea brevetului către terți;
- Înființarea unei societăți mixte sau a altor forme de alianță strategică cu terți care dețin active complementare.

Cum scoateți un produs brevetat pe piață?

Succesul comercial al unui produs nou pe piață nu se bazează doar pe caracteristicile sale tehnice. Oricât de grozavă ar fi o invenție din punct de vedere tehnic, dacă nu există efectiv o cerere pentru aceasta sau dacă produsul nu este prezentat pe piață în mod corespunzător, sunt puține șanse ca el să atragă clienții. Prin urmare, succesul comercial depinde și el de o serie de alți factori, incluzând modul de prezentare a produsului, disponibilitatea resurselor financiare, dezvoltarea unei strategii de piață eficiente și prețul produsului în comparație cu acela al concurenței sau cu produsele asemănătoare.

Pentru a introduce un produs brevetat pe piață, este foarte utilă elaborarea unui **plan de afaceri**. Planurile de afaceri sunt instrumente eficiente pentru examinarea fezabilității unei idei de afaceri. Un plan de afaceri este esențial pentru abordarea unui investitor în așa fel încât să obțineți resursele financiare pentru scoaterea pe piață a unui produs nou brevetat. Este importantă și includerea de informații despre brevetele întreprinderii și strategia de brevetare a firmei, acestea fiind un indicator puternic al noutății produselor întreprinderii dumneavoastră, făcând dovada seriozității firmei și reducând riscul încălcării brevetelor altor întreprinderi.

Vă puteți vinde brevetul?

Da, este ceea ce se numește cesionarea brevetului dumneavoastră și reprezintă transmiterea definitivă a dreptului asupra brevetului către un terț. O asemenea decizie trebuie foarte serios gândită.

Dacă în locul cesionării brevetului, alegeți să îl licențiați, obțineți plata unor redevențe până la expirarea brevetului. Din acest motiv, licențierea poate reprezenta o strategie extrem de profitabilă din punct de vedere financiar. Pe de altă parte, cesionarea înseamnă primirea unei singure sume stabilite de comun acord, fără a avea dreptul la redevențe, indiferent de cât de profitabilă se dovedește a fi invenția brevetată până la urmă.

Pot exista ocazii când cesiunea este mai avantajoasă. Dacă vindeți brevetul pentru o anumită sumă, veți primi imediat contravaloarea, fără a mai fi nevoie să așteptați 20 de ani pentru a acumula această valoare, pas cu pas. Evitați, de asemenea, riscul ca brevetul să fie surclasat de altă tehnologie. În plus, cesionarea unui brevet unei întreprinderi nou-înființate poate fi o condiție preliminară pentru finanțare, dacă brevetul nu aparține întreprinderii respective.

În fiecare situație, această decizie este individuală, bazată pe necesitățile și prioritățile dumneavoastră. Totuși, cesionarea unui brevet nu este, în general, recomandată, iar titularii de brevet preferă, de cele mai multe ori, să își păstreze drepturile asupra invențiilor lor și să acorde licențe.

Cum licențiați brevetul pentru a fi utilizat de alții?

Un brevet este licențiat când titularul brevetului (licențiatorul) acordă altcuiva (licențiatului) dreptul de a utiliza invenția brevetată, în scopuri stabilite de comun acord. În general, în asemenea cazuri, se semnează un **contract de licență** între cele două părți, specificându-se condițiile și întinderea contractului.

Autorizând prin intermediul unui contract de licență alte persoane (fizice sau juridice) să vă comercializeze invenția, firma dumneavoastră va putea obține **o sursă suplimentară de venituri**, acesta reprezentând un procedeu obișnuit de valorificare a drepturilor exclusive ale unei întreprinderi asupra unei invenții.

Licențierea este utilă în mod special dacă firma care deține invenția se găsește în imposibilitatea de a fabrica produsul sau nu poate fabrica cantitatea suficientă de produse pentru a satisface nevoile unei piețe date sau pentru a acoperi o anumită zonă geografică.

Pentru că un contract de licență necesită o anumită competență în negocieri și în redactarea termenilor contractului, este recomandabil să apelați la ajutorul unui specialist pentru negocierea termenilor și condițiilor și pentru redactarea contractului de licență. În unele țări, contractele de licență trebuie înregistrate la autoritatea publică competentă în domeniu.

Care este nivelul redevențelor cuvenite pentru brevetul dumneavoastră?

Ca urmare a licențierii, titularul dreptului asupra brevetului este, în general, remunerat printr-o sumă plătită pe loc și/sau prin redevențe, ce se pot calcula pe baza volumului de vânzări al produsului licențiat (redevențe per unitate) sau pe vânzările nete (redevențe pe baza vânzărilor nete). În multe cazuri, licențierea unui brevet se realizează pentru o remunerație care combină o sumă plătită pe loc, cu redevențele. Uneori, un număr de acțiuni la compania licențiatului poate înlocui redevențele.

Deși pentru anumite ramuri industriale există niveluri standard ale redevențelor care pot fi consultate cu folos, trebuie să rețineți faptul că fiecare contract de licență este unic, iar nivelul redevențelor depinde de factori specifici și precizi care se negociază. Prin urmare, nivelurile standard pe ramură industrială vă pot oferi repere utile, dar nu e bine să vă bazați prea mult pe ele.



O cerere de brevet pentru un schimbător de căldură, înregistrată de un inventator indian, dr. Milind Rane, a făcut obiectul unui contract de licență cu o IMM din Mumbai. Conform contractului, inventatorul obține o sumă plătită în momentul semnării contractului, precum și 4,5% din vânzările nete drept redevențe. Licențiatul va suporta, de asemenea, cheltuielile cu înregistrarea și taxele de menținere în vigoare.

Care este diferența dintre o licență exclusivă și o licență neexclusivă?

Există trei tipuri de contracte de licență în funcție de numărul de licențiați cărora li se permite să pună în aplicare invenția.

- **Licența exclusivă:** un singur licențiat are dreptul de a utiliza tehnologia brevetată care nu mai poate fi folosită nici chiar de către titularul brevetului;
- **Licența unică:** un singur licențiat și titularul brevetului au dreptul de a utiliza tehnologia brevetată;
- **Licența neexclusivă:** mai mulți licențiați și titularul brevetului au dreptul de a utiliza tehnologia brevetată.

În același contract de licențiere, pot exista clauze care să acorde anumite **drepturi exclusive** și alte clauze care să acorde drepturi **neexclusive**.



Metoda brevetată de tratare a apelor reziduale, dezvoltată de cercetătorii de la Universitatea Autonomă Națională din Mexico (UNAM) a făcut obiectul unui contract de licență neexclusivă de succes, cu IB-Tech, o firmă înființată pe lângă universitate, pentru a oferi noi soluții pentru tratarea apelor reziduale.

Este mai bine să acordați o licență exclusivă sau neexclusivă pentru brevetul dumneavoastră?

Acest lucru depinde de produsul și de strategia comercială a întreprinderii dumneavoastră. De exemplu, dacă tehnologia dumneavoastră poate deveni un standard de care au nevoie toți cei implicați într-un anumit domeniu, pentru a-și realiza afacerile, o licențiere nonexclusivă, cu o arie largă, ar fi cea mai avantajoasă variantă. Dacă produsul dumneavoastră are nevoie de o întreprindere care să investească puternic pentru a-l comercializa (de exemplu, un produs farmaceutic, ce necesită investiții pentru realizarea testărilor clinice), un potențial licențiat nu ar dori să se confrunte cu alți licențiați și ar putea solicita, pe bună dreptate, obținerea unei concesiuni exclusive.

Care este cel mai potrivit moment pentru a vă licenția invenția?

Nu există un anumit moment prestabilit pentru licențierea invenției, momentul ales depinde de particularitățile fiecărui caz. Totuși, pentru un întreprinzător sau inventator independent, este de preferat să înceapă să caute oportunități pentru licențierea brevetului cât mai curând posibil, pentru a avea garanția unui venit care să acopere costurile de brevetare. Nu este nevoie să așteptați acordarea brevetului.

Mai important decât momentul potrivit, este să găsiți partenerul(ii) potrivit(ți), pentru a obține profituri din comercializarea invenției brevetate.

Evaluarea brevetului

Există multe motive pentru care poate fi benefic sau util pentru o întreprindere să procedeze la o evaluare a brevetului, aceasta incluzând, chestiuni contabile, probleme privind licențierea, fuziuni sau achiziții, cesionarea, crearea unui patrimoniu de proprietate intelectuală sau obținerea de fonduri. Deși nu există o singură metodă de evaluare, care să poată fi folosită în toate împrejurările, cele mai utilizate metode sunt următoarele:

- **Metoda venitului** este cea mai utilizată metodă de evaluare a brevetului. Metoda se axează pe veniturile potențiale pe care se presupune că le va obține un titular de brevet, pe toată durata de valabilitate a brevetului.

- **Metoda costurilor** stabilește valoarea brevetului, calculând costurile de dezvoltare a unui brevet asemănător, pe plan intern sau extern.
- **Metoda pieței** se bazează pe valoarea tranzacțiilor comparabile făcute pe piață.
- **Metodele bazate pe opțiuni** se bazează pe metodele de stabilire a prețurilor pe bază de opțiuni dezvoltate inițial, pentru a fi utilizate la stabilirea prețurilor acțiunilor pe bază de opțiuni.

Există factori dificil de cuantificat, ce pot avea, de asemenea, influență asupra valorii unui brevet. Ea depinde, de exemplu, de cât de puternice sunt revendicările unui brevet sau de existența unor înlocuitori apropiați.

Dacă vă interesează brevetul unei firme concurente, puteți obține permisiunea de a-l utiliza?

S-ar putea să nu fie întotdeauna ușor sau să nu vă puteți permite întotdeauna obținerea unei autorizații pentru încorporarea tehnologiei deținute de concurență, în produsele dumneavoastră. Totuși, în situația în care concurența este și ea interesată de brevetele întreprinderii dumneavoastră, atunci ar trebui să vă gândiți la varianta de

licențiere reciprocă. Licențierea reciprocă este foarte des întâlnită în ramurile unde un număr de brevete ce acoperă o gamă largă de invenții complementare, sunt deținute de două sau mai multe firme concurente. Aceste întreprinderi concurente urmăresc să-și asigure **libertatea de acțiune** prin obținerea dreptului de utilizare a brevetelor deținute de concurență, în același timp oferind concurenței dreptul de utilizare a propriilor brevete.

Tabel recapitulativ

- **Comercializarea.** Luați în considerare diverse opțiuni pentru comercializarea invenției dumneavoastră brevetate și asigurați-vă că aveți un plan de afaceri convingător, dacă vă decideți să scoateți un produs brevetat pe piață!
- **Licențierea.** Redevențele și alte elemente ale contractelor de licență se stabilesc în urma negocierii și este recomandat să cereți sfatul unui expert atunci când elaborați și negociați un contract de licență.
- **Exclusiv sau neexclusiv.** Luați în calcul motivele pentru acordarea unei licențe exclusive/neexclusive, în mod special, prin prisma maturității tehnologiei și a strategiei comerciale a întreprinderii dumneavoastră!
- **Licențierea reciprocă.** Aflați dacă puteți utiliza brevetul(ele), pentru a avea acces la tehnologia necesară deținută de terți!

5. Respectarea drepturilor care decurg din brevet

De ce ar trebui să vă apărați drepturile conferite de brevetul de invenție?

Dacă lansați pe piață un produs nou sau îmbunătățit și acesta are succes de piață, este posibil ca, mai devreme sau mai târziu, concurența să încerce să fabrice produse cu caracteristici tehnice identice sau foarte asemănătoare cu cele ale produsului dumneavoastră. În unele cazuri, concurența ar putea obține beneficii pe calea economiilor de scară, a accesului mai bun pe piață sau a accesului la materii prime mai ieftine și ar putea astfel fabrica produse similare sau identice, la un preț mai mic. Acest lucru ar putea exercita o presiune mare asupra afacerii dumneavoastră, mai ales dacă ați investit semnificativ în cercetare și dezvoltare, pentru crearea produsului dumneavoastră nou sau îmbunătățit.

Drepturile exclusive conferite de un brevet îi dau titularului de brevet posibilitatea prevenirii sau stopării firmelor concurente de la fabricarea unor produse și utilizarea unor procedee care îi încălcă drepturile ce decurg din brevet și, de asemenea, posibilitatea de a pretinde plata unor compensații pentru pierderile suferite. Pentru a demonstra încălcarea drepturilor ce decurg dintr-un brevet, trebuie demonstrat că fiecare element dintr-o anumită revendicare sau echivalentul său, este încorporat în produsul sau procedeul incriminat. Apărarea drepturilor dumneavoastră, atunci când presupuneți că

invenția dumneavoastră brevetată este copiată, poate fi extrem de importantă pentru a vă putea menține nivelul competitiv, cota de piață și profiturile.

Cine se ocupă cu apărarea drepturilor ce decurg din brevet?

Principala responsabilitate pentru identificarea și luarea de măsuri împotriva celor ce încălcă drepturile ce decurg dintr-un brevet îi revine titularului acestuia. Ca titular de brevet, sunteți responsabil cu monitorizarea utilizării invenției dumneavoastră pe piață, cu identificarea persoanelor care vă încălcă drepturile ce decurg dintr-un brevet și tot dumneavoastră decideți dacă, în ce mod și când să acționați împotriva lor. Inventatorii independenți și IMM-urile pot decide să transfere această responsabilitate (sau o parte din aceasta) beneficiarului unei licențe exclusive.

Este recomandabil să luați legătura cu un consilier de brevete, pentru a vă acorda asistență la orice măsură pe care o luați pentru apărarea drepturilor care decurg din brevetul dumneavoastră, atât pe piața internă, cât și/sau pe orice piață din lume. Tot el vă va informa asupra costurilor, riscurilor și celei mai bune strategii de urmat în astfel de cazuri.

Cum ar trebui să procedați dacă brevetul dumneavoastră este utilizat de alții, fără acordul dumneavoastră?

Dacă îi suspectați pe alții că încalcă dreptul dumneavoastră de titular al unui brevet, folosindu-l fără permisiunea dumneavoastră, atunci, ca un prim pas, trebuie să strângeți informații despre persoanele care vă încalcă acest drept, precum și despre modul în care folosesc produsul sau procedeul respectiv. Trebuie să adunați toate dovezile disponibile, pentru a stabili modul și momentul în care trebuie să acționați împotriva acestora.

Contactați întotdeauna un consilier de brevete care să vă acorde asistență pentru luarea unei decizii în legătură cu încălcarea drepturilor ce decurg din invenția dumneavoastră brevetată. În unele cazuri, când este descoperită o încălcare a drepturilor ce decurg dintr-un brevet, firmele obișnuiesc să trimită o scrisoare de **încetare**”), în care îl informează pe presupusul violator al drepturilor ce decurg din brevet, despre un posibil conflict între drepturile dumneavoastră și activitatea celeilalte întreprinderi. Această procedură este, deseori, eficientă în cazul unei încălcări neintenționate a brevetului și de cele mai multe ori vinovatul fie va înceta asemenea activități, fie va fi de acord să **negocieze un contract de licență**.

Totuși, uneori, cea mai bună tactică este să-l luați prin surprindere pentru a nu-i lăsa timp să ascundă sau să distrugă probele. În această situație, cel mai potrivit ar fi să vă adresați instanței fără a-l înștiința pe cel vinovat și să

cereti un „ordin judecătoresc provizoriu”, pentru a-l surprinde pe inculpat cu un control inopinat făcut la sediul firmei, deseori cu ajutorul poliției. Instanța poate emite un ordin de încetare imediată a acțiunii de încălcare a drepturilor, până la încheierea procesului (ce poate dura multe luni sau mulți ani). Totuși, stabilirea unui răspuns la întrebarea dacă drepturile conferite de brevet au fost încălcate sau nu, poate fi o chestiune foarte complexă și, prin urmare, o decizie nu se poate lua decât în urma procedurii analizei de fond.

Când întreprinderea se decide să declanșeze o procedură pe cale civilă, instanța oferă, în general, o gamă largă de despăgubiri civile, pentru a-l despăgubi pe reclamantul care este titularul brevetului în cauză. Un consilier de brevete vă va putea oferi informațiile necesare.

Pentru a preveni **importul de bunuri ce încalcă un brevet**, în anumite țări există măsuri la frontieră care se iau cu ajutorul autorității naționale vamale. Însă multe țări prevăd măsuri la frontieră în conformitate cu obligațiile lor internaționale numai în cazul importului de bunuri purtând mărci contrafăcute și de bunuri piratate, care încalcă drepturile de autor.

Ca regulă generală, dacă descoperiți o încălcare a dreptului dumneavoastră este recomandabil să recurgeți la sfatul unui specialist.

Ce opțiuni aveți pentru a rezolva problemele de încălcare a drepturilor conferite de brevet fără a recurge la instanță?

Dacă litigiul pe care îl aveți este cu o întreprindere cu care aveți un contract semnat (de exemplu, un contract de licență), atunci verificați dacă există în contract o **clauză de arbitraj sau de mediere**. Este recomandabil să includeți în contracte o clauză specială pentru rezolvarea controverselor prin arbitraj sau mediere, pentru a evita litigiile îndelungate și costisitoare. Puteți folosi sisteme alternative de soluționare a controverselor, cum ar fi arbitrajul sau medierea, chiar dacă nu există o clauză contractuală în acest sens sau nu există nici măcar un contract, atâta timp cât ambele părți sunt de acord cu această variantă.



Brevetul Nr. GB2266045. „Recipient pentru băut, utilizabil pentru formarea deprinderii de a bea din pahar”, cunoscut pe piață sub numele Anywayup® cup, a fost brevetat în 1992 de către inventatorul/întreprinzător Mandy Haberman (UK). În urma lansării pe piață a unui produs contrafăcut de către un competitor, Mandy Haberman a obținut un ordin judecătoresc pentru prevenirea încălcării în continuare a dreptului conferit de brevet și până la urmă a soluționat problema fără să ajungă în instanță.

Tabel recapitulativ

- **Fiți vigilenți!** Pe cât posibil, monitorizați concurența, pentru a descoperi încălcarea drepturilor conferite de brevet!
- **Solicitați asistență!** Consultați un consilier de brevete înainte de a întreprinde orice acțiune pentru apărarea drepturilor dumneavoastră, pentru că fiecare pas pe care îl faceți în acest sens poate avea un impact asupra modului de soluționare a litigiului!
- **Soluționarea alternativă a controverselor.** Este bine să aveți în vedere modalitățile de soluționare a controverselor fără a ajunge în instanță și includeți în contractele de licență clauze relevante referitoare la arbitraj sau mediere!

În general, arbitrajul are avantajul de a fi o procedură mai scurtă și mai puțin formală decât procedurile de judecată, iar o decizie arbitrală este mult mai ușor de aplicat pe plan internațional. Un avantaj al medierii este acela că părțile pot păstra controlul procesului de soluționare a controverselor. Astfel, acest lucru poate ajuta la păstrarea bunelor relații de afaceri cu altă întreprindere cu care întreprinderea dumneavoastră ar dori să colaboreze în viitor. **Centrul de Arbitraj și Mediere al OMPI** asigură servicii pentru soluționarea alternativă a controverselor. Mai multe informații despre arbitraj și mediere pot fi găsite la arbitrator.wipo.int/center/index.html.



Site-uri web utile pentru mai multe informații

Despre alte probleme de proprietate intelectuală,
dintr-o perspectivă de afaceri:

www.wipo.int/sme

Despre brevete în general:

www.wipo.int/patent/en/index.html

Despre aspecte practice, legate de înregistrarea cererilor de brevet, vezi lista site-urilor web ale
oficiilor naționale și regionale de brevete, disponibile în Anexa I sau la:

www.wipo.int/directory/en/urls.jsp

Despre Tratatul de cooperare în domeniul brevetelor:

www.wipo.int/pct/en/index.html

Despre Clasificarea Internațională a Brevetelor:

www.wipo.int/classifications/ipc/en

Despre arbitrare și mediere:

arbitr.wipo.int/center/index.html

Despre bazele de date on-line ale oficiilor naționale și regionale de brevete:

www.wipo.int/ipdl/en/resources/links.jsp

Despre apărarea drepturilor de proprietate intelectuală:

www.wipo.int/enforcement

Despre țările membre ale tratatelor administrate de OMPI:

www.wipo.int/treaties/en/index.jsp


Anexa I

Adrese ale site-urilor web ale oficiilor naționale și regionale de brevete

Organizația Africană a Proprietății Intelectuale (OAPI)	www.oapi.wipo.net
Organizația Regională Africană de Proprietate Industrială (ARIPO)	www.aripo.org
Algeria	www.inapi.org
Andora	www.omp.ad
Argentina	www.inpi.gov.ar
Armenia	www.armpatent.org
Australia	www.ipaustralia.gov.au
Austria	www.patentamt.at
Barbados	www.caipo.gov.bb
Belgia	www.european-patent-office.org/patlib/country/belgium
Belize	www.belipo.bz
Bolivia	www.senapi.gov.bo
Brazilia	www.inpi.gov.br
Bulgaria	www.bpo.bg
Canada	www.cipo.gc.ca
Republica Cehă	www.upv.cz
China	www.sipo.gov.cn
China: Hong Kong (RAS)	www.info.gov.hk/ipd
China: Macao (RAS)	www.economia.gov.mo
Chile	www.dpi.cl
Columbia	www.sic.gov.co
Republica Congo	www.anpi.cg.wipo.net
Republica Coreea	www.kipo.go.kr
Costa Rica	www.registracional.go.cr
Croatia	www.dziv.hr
Cuba	www.ocpi.cu
Danemarca	www.dkpto.dk
Republica Dominicană	www.seic.gov.do/onapi



Egipt	www.egypo.gov.eg
El Salvador	www.cnr.gob.sv
Elveția	www.ige.ch
Estonia	www.epa.ee
Oficiul Euroasiatic de Brevete	www.eapo.org
Oficiul European de Brevete	www.epo.org
Filipine	www.ipophil.gov.ph
Finlanda	www.prh.fi
Franța	www.inpi.fr
Georgia	www.sakpatenti.org.ge
Germania	www.dpma.de
Grecia	www.gge.gr
Consiliul Cooperării din Zona Golfului	www.gulf-patent-office.org.sa
India	www.patentoffice.nic.in
Indonezia	www.dgip.go.id
Iordania	www.mit.gov.jo
Irlanda	www.patentsoffice.ie
Islanda	www.els.stjr.is
Israel	www.justice.gov.il
Italia	www.minindustria.it
Jamaica	www.jipo.gov.jm
Japonia	www.jpo.go.jp
Kazahstan	www.kazpatent.kz
Kenya	www.kipo.ke.wipo.net
Kîrgîzstan	www.krygyzpatent.kg
Republica Democrată Populară Laos	www.stea.la.wipo.net
Letonia	www.lrpv.lv
Lituania	www.vpb.lt
Luxemburg	www.eco.public.lu
Malaezia	www.mipc.gov.my
Regatul Unit al Marii Britanii	www.patent.gov.uk
Republica Macedonia	www.ippo.gov.mk
Maroc	www.ompic.org.ma



Mexic	www.impi.gob.mx
Republica Moldova	www.agepi.md
Monaco	www.european-patent-office.org/patlib/country/monaco
Nepal	www.ip.np.wipo.net
Noua Zeelandă	www.iponz.govt.nz
Norvegia	www.patentstyret.no
Olanda	www.bie.minez.nl
Panama	www.mici.gob.pa/comintf.html
Peru	www.indecopi.gob.pe
Polonia	www.uprp.pl
Portugalia	www.inpi.pt
România	www.osim.ro
Federația Rusă	www.rupto.ru
Serbia și Muntenegru	www.yupat.sv.gov.yu
Singapore	www.ipos.gov.sg
Republica Slovacă	www.indprop.gov.sk
Slovenia	www.sipo.mzt.si
Spania	www.oepm.es
Statele Unite ale Americii	www.uspto.gov
Suedia	www.prv.se
Tadjikistan	www.tjpat.org
Tailanda	www.ipthailand.org
Turcia	www.turkpatent.gov.tr
Tunisia	www.inorpi.ind.tn
Ucraina	www.ukrpatent.org
Ungaria	www.hpo.hu
Uruguay	http://dnpi.gub.uy
Uzbekistan	www.patent.uz
Venezuela	www.sapi.gov.ve

Anexa II

Statele contractante ale Tratatului de cooperare în domeniul brevetelor (PCT)

(1 ianuarie 2005)

Africa de Sud
Albania
Algeria
Antigua și Barbuda
Armenia
Australia
Austria
Azerbaidjan
Barbados
Belarus
Belgia
Belize
Benin
Bosnia și Herțegovina
Botswana
Brazilia
Bulgaria
Burkina Faso
Camerun
Canada
Republica Cehă
Republica Centrafricană
China
Ciad
Cipru
Coasta de Fildeș
Columbia

Insulele Comore (în vigoare din 3 aprilie 2005)

Congo
Republica Coreea
Republica Populară Democrată Coreeană
Costa Rica
Croația
Cuba
Danemarca
Republica Dominicană
Ecuador
Egipt
Elveția
Emiratele Arabe Unite
Estonia
Filipine
Finlanda
Franța
Gabon
Gambia
Georgia
Germania
Ghana
Granada
Grecia
Guineea
Guineea-Bissau
Guineea Ecuatorială
India
Indonezia
Irlanda
Islanda
Israel
Italia
Japonia



Kazakhstan
Kenya
Kîrgîzstan
Lesoto
Letonia
Liberia
Liechtenstein
Lituania
Luxemburg
Fosta Republică Iugoslavă a Macedoniei
Madagascar
Malawi
Mali
Regatul Unit al Marii Britanii
Maroc
Mauritania
Mexic
Republica Moldova
Monaco
Mongolia
Mozambic
Namibia
Noua Zeelandă
Nicaragua
Nigeria (în vigoare de la 8 mai 2005)
Niger
Norvegia
Olanda
Oman
Papua Noua Guinee
Polonia
Portugalia
România
Federația Rusă

Santa Lucia
Saint Vincent și Grenadine
San Marino
Senegal
Serbia și Muntenegru
Seychelles
Sierra Leone
Singapore
Republica Arabă Siriană
Slovacia
Slovenia
Spania
Sri Lanka
Sudan
Suedia
Swaziland
Tadjikistan
Togo
Trinidad Tobago
Tunisia
Turcia
Turkmenistan
Uganda
Ukraina
Statele Unite ale Americii
Republica Unită Tanzania
Ungaria
Uzbekistan
Vietnam
Zambia
Zimbabwe

Pentru informații de ultimă oră despre statele membre ale PCT, vezi: www.wipo.int/pct.



<http://www.wipo.int/sme/>



Pentru orice alte informații vă puteți adresa la:
Oficiul de Stat pentru Inventții și Mărci

Adresa:
Str. Ion Ghica nr. 5, sector 3, București - 030044

Telefon:
(4021) 306.08.00 - (4021) 306.08.29,

Fax:
(4021) 312.38.19

Biroul Relații cu Publicul, telefon:
0372.825.985

Pagina web:
<http://www.osim.ro>;

e-mail:
office@osim.ro

Pentru mai multe informații contactați
**Organizația Mondială a
Proprietății Intelectuale**

Adresa:
34, Chemin des Colombettes
P.O. Box 18 Ch-1211 Geneva 20
Elveția

Telefon:
«41 22 338 91 11

Fax
+41 22 733 54 28

e-mail:
wipo.mail@wipo.int

Vizitați site-ul web al OMPI la:
<http://www.wipo.int>

și comandați de la librăria
electronică a OMPI la:
<http://www.wipo.int/ebooksshop>
sau la compartimentul
pentru IMM-uri la:

Adresa:
34, Chemin des Colombettes

sau la oficiul coordonator:
din New York la:

Adresa:
2, United Nations Plaza Suite 2525
New York, N.Y. 10017
Statele Unite ale Americii

Telefon:
+1 212 963 6813

Fax:
+1 212 963 4801

e-mail:
wipo@un.org

P.O. Box 18 CH-1211 Geneva 20
Elveția

Fax
+41 22 338 87 60

e-mail:
sme@wipo.int

Pagina web:
<http://www.wipo.int/sme>